



บทที่ 2

ผลการปฏิบัติตามมาตรการป้องกัน และแก้ไขผลกระทบสิ่งแวดล้อม

การดำเนินงานตามมาตรการป้องกันและแก้ไขผลกระทบสิ่งแวดล้อมตามที่เสนอในรายงานการประเมินผลกระทบสิ่งแวดล้อมที่ได้รับการเห็นชอบจากคณะกรรมการผู้ชำนาญการพิจารณารายงานการประเมินผลกระทบสิ่งแวดล้อม โครงการพัฒนาแหล่งน้ำ (คชก.) ทั้งนี้ กรมชลประทาน กระทรวงเกษตรและสหกรณ์ ได้จัดตั้งงบประมาณให้หน่วยงานที่เกี่ยวข้อง เพื่อดำเนินการตามมาตรการป้องกันและแก้ไขผลกระทบสิ่งแวดล้อม และการสำรวจข้อมูลการดำเนินงานในช่วงปี พ.ศ. 2568 ซึ่งเป็นปีที่สองของระยะดำเนินการสามารถสรุปผลการปฏิบัติตามมาตรการป้องกันและแก้ไขผลกระทบสิ่งแวดล้อม ดังตารางที่ 2



ตารางที่ 2 ผลการปฏิบัติตามมาตรการป้องกัน และแก้ไขผลกระทบสิ่งแวดล้อม โครงการประตุน้ำท่าทางงาม จังหวัดพิษณุโลก ในปี พ.ศ. 2568 (ระยะดำเนินการ)

มาตรการป้องกันและแก้ไขผลกระทบสิ่งแวดล้อม	รายละเอียดผลการปฏิบัติตามมาตรการ	ปัญหา และแนวทางแก้ไข
1. ทรัพยากรกายภาพ		
1.1 สภาพภูมิประเทศ		
ดูแลบำรุงรักษาพืชคลุมดิน ไม้ยืนต้น และสภาพภูมิทัศน์ บริเวณหัวงาน และพื้นที่ข้างเคียงให้สวยงามอยู่เสมอ	โครงการชลประทานพิษณุโลกดำเนินการจัดให้มีเจ้าหน้าที่ดูแลรักษา และตัดแต่ง สนามหญ้า ต้นไม้ รวมถึงทำความสะอาดบริเวณโดยรอบพื้นที่หัวงานให้เกิดความสวยงาม และเป็นระเบียบเรียบร้อย	-
		
รูปที่ 2-1 การดูแลภูมิทัศน์บริเวณพื้นที่หัวงาน		
1.2 ลักษณะภูมิอากาศ		
ไม่มีมาตรการป้องกันและแก้ไขผลกระทบสิ่งแวดล้อม	ไม่มีมาตรการป้องกันและแก้ไขผลกระทบสิ่งแวดล้อม	-
1.3 คุณภาพอากาศ		
ไม่มีมาตรการป้องกันและแก้ไขผลกระทบสิ่งแวดล้อม	ไม่มีมาตรการป้องกันและแก้ไขผลกระทบสิ่งแวดล้อม	-



ตารางที่ 2 ผลการปฏิบัติตามมาตรการป้องกัน และแก้ไขผลกระทบสิ่งแวดล้อม โครงการประตุน้ำท่าทางน้ำท่าทางงาม จังหวัดพิษณุโลก ในปี พ.ศ. 2568 (ระยะดำเนินการ) (ต่อ)

มาตรการป้องกันและแก้ไขผลกระทบสิ่งแวดล้อม	รายละเอียดผลการปฏิบัติตามมาตรการ	ปัญหา และแนวทางแก้ไข
1.4 ทรัพยากรดิน <p>กรมพัฒนาที่ดินดำเนินการส่งเสริมและให้ความรู้แก่เกษตรกรในการปรับปรุงบำรุงดินให้เหมาะสม เช่น การไถกลบตอซังข้าว การปลูกพืชหมุนเวียน หรือการใช้ปุ๋ยอินทรีย์ร่วมกับปุ๋ยเคมีอย่างเหมาะสม รวมทั้งทำการเกษตรอินทรีย์ เพื่อลดปัญหาสารเคมีตกค้างในดิน เป็นต้น</p>	<p>กรมชลประทานร่วมกับสำนักงานเกษตรจังหวัดพิษณุโลก ดำเนินการแผนพัฒนาและส่งเสริมการเกษตร จัดกิจกรรมถ่ายทอดองค์ความรู้ให้แก่เกษตรกรในพื้นที่ตำบลท่าทางงาม ตำบลชุมแสงสงคราม ตำบลบางระกำ ตำบลคุ่มม่วง และตำบลบึงกอก อำเภอบางระกำ เกี่ยวกับการปรับปรุงดินเพื่อเพิ่มความอุดมสมบูรณ์ดิน เทคโนโลยีการทำนาเปียกสลับแห้ง และการใช้จุลินทรีย์ย่อยสลายฟางข้าว อีกทั้งยังมีการจัดทำแปลงเรียนรู้ การใช้จุลินทรีย์ย่อยสลายวัสดุทางการเกษตร การใช้เทคโนโลยีการทำนาเปียกสลับแห้ง การใช้ปุ๋ยตามค่าวิเคราะห์ดิน ซึ่งจะลดปริมาณปุ๋ยเคมีที่ใช้เนื่องจากจะใส่ตามปริมาณที่พืชต้องการจริง ๆ เพื่อให้ผลผลิตดีขึ้นและลดต้นทุน รวมทั้งธาตุอาหารส่วนเกินที่มักตกค้างและสะสมในดินซึ่งทำให้ดินเสียสมดุล จะลดลงตามไปด้วย รายละเอียดดังหัวข้อที่ 5.1.6 แผนพัฒนาและส่งเสริมการเกษตร หน้าที่ 5-53</p>	-
<div style="display: flex; justify-content: space-around;">   </div>		
รูปที่ 2-2 กิจกรรมถ่ายทอดองค์ความรู้		



ตารางที่ 2 ผลการปฏิบัติตามมาตรการป้องกัน และแก้ไขผลกระทบสิ่งแวดล้อม โครงการประตุน้ำท่าทางาม จังหวัดพิษณุโลก ในปี พ.ศ. 2568 (ระยะดำเนินการ) (ต่อ)

มาตรการป้องกันและแก้ไขผลกระทบสิ่งแวดล้อม	รายละเอียดผลการปฏิบัติตามมาตรการ	ปัญหา และแนวทางแก้ไข
1.4 ทรัพยากรดิน (ต่อ)		



รูปที่ 2-3 กิจกรรมการจัดทำแปลงเรียนรู้

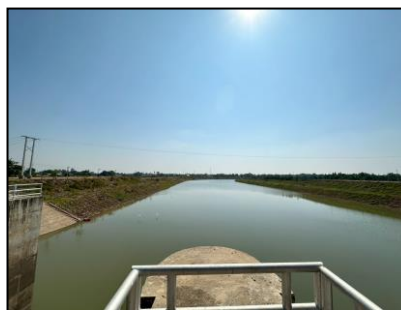


ตารางที่ 2 ผลการปฏิบัติตามมาตรการป้องกัน และแก้ไขผลกระทบสิ่งแวดล้อม โครงการประสูติระบายน้ำท่านางงาม จังหวัดพิษณุโลก ในปี พ.ศ. 2568 (ระยะดำเนินการ) (ต่อ)

มาตรการป้องกันและแก้ไขผลกระทบสิ่งแวดล้อม	รายละเอียดผลการปฏิบัติตามมาตรการ	ปัญหา และแนวทางแก้ไข
1.5 ธรณีวิทยาและการเกิดแผ่นดินไหว		
ไม่มีมาตรการป้องกันและแก้ไขผลกระทบสิ่งแวดล้อม	ไม่มีมาตรการป้องกันและแก้ไขผลกระทบสิ่งแวดล้อม	
1.6 วัสดุที่ใช้ในการก่อสร้าง		
ไม่มีมาตรการป้องกันและแก้ไขผลกระทบสิ่งแวดล้อม	ไม่มีมาตรการป้องกันและแก้ไขผลกระทบสิ่งแวดล้อม	
1.7 ทรัพยากรธรณี		
ไม่มีมาตรการป้องกันและแก้ไขผลกระทบสิ่งแวดล้อม	ไม่มีมาตรการป้องกันและแก้ไขผลกระทบสิ่งแวดล้อม	
1.8 เสียงและสั่นสะเทือน		
ไม่มีมาตรการป้องกันและแก้ไขผลกระทบสิ่งแวดล้อม	ไม่มีมาตรการป้องกันและแก้ไขผลกระทบสิ่งแวดล้อม	
1.9 ตะกอน		

1) ปล่อน้ำจากอาคารบังคับน้ำให้มีปริมาณและความเร็วของกระแสในลำน้ำที่เหมาะสม เพื่อลดปัญหาการกัดเซาะชายฝั่งและลดการตกตะกอนสะสมในลำน้ำ


1) โครงการชลประทานพิษณุโลกมีการบริหารจัดการน้ำโครงการประสูติระบายน้ำท่านางงาม โดยการติดตามข้อมูลปริมาณฝน และสถานการณ์น้ำท่า เพื่อควบคุมระดับการยกบานให้สอดคล้องกับปริมาณน้ำในลำน้ำ และความต้องการใช้น้ำของเกษตรกรทั้งด้านเหนือและด้านท้ายน้ำ โดยคำนึงถึงความเร็วของกระแส เพื่อลดปัญหาการกัดเซาะริมตลิ่ง



รูปที่ 2-4 การระบายน้ำผ่านประสูติระบายน้ำในเดือนมกราคม 2568



ตารางที่ 2 ผลการปฏิบัติตามมาตรการป้องกัน และแก้ไขผลกระทบสิ่งแวดล้อม โครงการประตุนระบายน้ำท่านางงาม จังหวัดพิษณุโลก ในปี พ.ศ. 2568 (ระยะดำเนินการ) (ต่อ)

มาตรการป้องกันและแก้ไขผลกระทบสิ่งแวดล้อม	รายละเอียดผลการปฏิบัติตามมาตรการ	ปัญหา และแนวทางแก้ไข
1.9 ตะกอน (ต่อ)		
2) ชุดลอกตะกอนทรายในลำน้ำที่ตกสะสมบริเวณประตูระบายน้ำอย่างสม่ำเสมอ โดยดำเนินการปีเว้นปี	 <p>รูปที่ 2-5 การระบายน้ำผ่านประตูระบายน้ำในเดือนกันยายน 2568</p> <p>2) โครงการชลประทานพิษณุโลก รับผิดชอบในการดูแลรักษาและบริหารจัดการน้ำ จะมีการติดตามปริมาณตะกอนบริเวณประตูระบายน้ำอย่างสม่ำเสมอ หากพบว่ามีตะกอนจำนวนมากจะดำเนินการชุดลอกตะกอนต่อไป และศูนย์อุทกวิทยาชลประทานภาคเหนือตอนล่าง ดำเนินการสำรวจตะกอนแขวนลอยด้วยเครื่องตักตะกอนในแม่น้ำยม บริเวณด้านเหนือน้ำ และทำน้ำของโครงการ มาประกอบการพิจารณา กำหนดแผนการชุดลอกตะกอนทรายหน้าประตูระบายน้ำ เพื่อเป็นการปรับปรุงฟื้นฟูแหล่งน้ำ รายละเอียดดังหัวข้อที่ 5.2.6 แผนการติดตามตรวจสอบด้านการกัดเซาะและการตกตะกอน หน้าที่ 5-206</p>	-



ตารางที่ 2 ผลการปฏิบัติตามมาตรการป้องกัน และแก้ไขผลกระทบสิ่งแวดล้อม โครงการประจวบชัยภูมิ จังหวัดพิษณุโลก ในปี พ.ศ. 2568 (ระยะดำเนินการ) (ต่อ)

มาตรการป้องกันและแก้ไขผลกระทบสิ่งแวดล้อม	รายละเอียดผลการปฏิบัติตามมาตรการ	ปัญหา และแนวทางแก้ไข
1.9 ตะกอน (ต่อ)		
3) เพื่อลดปริมาณตะกอนที่ไหลเข้าสู่แม่น้ำยม กรมชลประทาน ควรร่วมมือกับกรมป่าไม้และกรมอุทยานแห่งชาติ สัตว์ป่า และพันธุ์พืช ในการสำรวจพื้นที่ต้นน้ำของกลุ่มน้ำยมที่เสื่อมโทรม โดยทำการปลูกป่าและพืชปกคลุมดินบริเวณต้นน้ำที่เสื่อมโทรม	3) กรมชลประทาน ดำเนินการสนับสนุนงบประมาณให้แก่กรมป่าไม้ และกรมอุทยานแห่งชาติ สัตว์ป่า และพันธุ์พืช ในการปลูกป่าทดแทนของโครงการอ่างเก็บน้ำน้ำปาดอันเนื่องมาจากพระราชดำริ จังหวัดพะเยา จำนวน 8,312 ไร่ ซึ่งทำการปลูกป่าในพื้นที่ต้นน้ำของกลุ่มน้ำยม ได้แก่ กลุ่มน้ำสาขาแม่น้ำยมตอนบนส่วนที่ 1 กลุ่มน้ำสาขาแม่น้ำยมตอนบนส่วนที่ 2 และกลุ่มน้ำสาขาน้ำปาด	-
1.10 การชะล้างพังทลายของดิน		
1) ดูแลบำรุงรักษาพืชคลุมดิน ไม้ยืนต้น และสภาพภูมิทัศน์ บริเวณหัวงานและพื้นที่ข้างเคียงให้สวยงามอยู่เสมอ เพื่อลดการชะล้างพังทลายของดิน	1) โครงการชลประทานพิษณุโลก ดำเนินการดูแลพื้นที่ปลูกหญ้าบริเวณที่มีความลาดชัน เพื่อป้องกันการชะล้างพังทลายของดิน รวมถึงดูแลพื้นที่โดยรอบให้ภูมิทัศน์เกิดความสวยงามอยู่เสมอ	-



รูปที่ 2-6 ไม้ยืนต้น และสนามหญ้าบริเวณพื้นที่โดยรอบโครงการ



ตารางที่ 2 ผลการปฏิบัติตามมาตรการป้องกัน และแก้ไขผลกระทบสิ่งแวดล้อม โครงการประสูตระบายน้ำท่าทางงาม จังหวัดพิษณุโลก ในปี พ.ศ. 2568 (ระยะดำเนินการ) (ต่อ)

มาตรการป้องกันและแก้ไขผลกระทบสิ่งแวดล้อม	รายละเอียดผลการปฏิบัติตามมาตรการ	ปัญหา และแนวทางแก้ไข
1.10 การชะล้างพังทลายของดิน (ต่อ)		
<p>2) พื้นที่รับประโยชน์ให้ดำเนินการโดยใช้เศษพืชคลุมดิน การไถพรวนให้ลึกกว่าปกติเพื่อทำลายชั้นดาน การทำร่องระบายน้ำ เพื่อช่วยลดปัญหาการชะล้างพังทลายของดินได้</p>	<p>รูปที่ 2-6 ไม้ยืนต้น และสนามหญ้าบริเวณพื้นที่โดยรอบโครงการ (ต่อ)</p> <p>2) กรมชลประทานร่วมกับสำนักงานเกษตรจังหวัดพิษณุโลก ดำเนินการแผนพัฒนาและส่งเสริมการเกษตร ถ่ายทอดความรู้และจัดทำแปลงส่งเสริมการเกษตร โดยใช้จุลินทรีย์ช่วยย่อยสลายฟางข้าว จำนวน 50 แปลง ซึ่งดินที่มีสารอินทรีย์จากฟางข้าวสูงจะช่วยในการปรับปรุงคุณสมบัติทางกายภาพของดิน และช่วยเพิ่มความยืดหยุ่นและความสามารถในการรักษาน้ำและสารอาหาร ทำให้โครงสร้างดินแข็งแรงยิ่งขึ้น จึงช่วยลดการสูญเสียดินจากการชะล้างในช่วงฤดูฝนได้อย่างเป็นธรรมชาติและยั่งยืน รายละเอียดดังหัวข้อที่ 5.1.6 แผนพัฒนาและส่งเสริมการเกษตร หน้า 5-53</p>	-



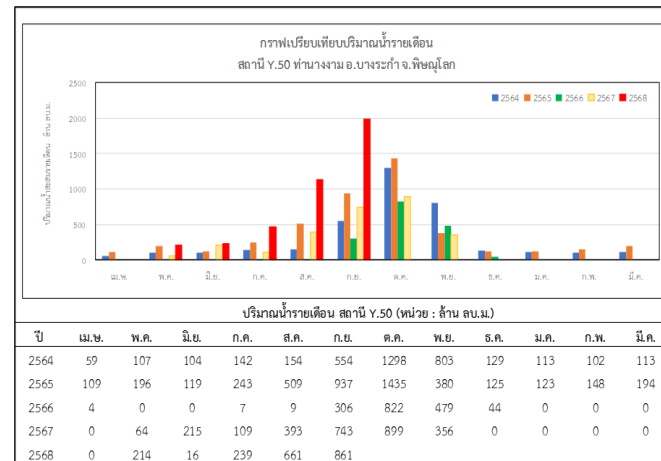
ตารางที่ 2 ผลการปฏิบัติตามมาตรการป้องกัน และแก้ไขผลกระทบสิ่งแวดล้อม โครงการประตุน้ำท่าทางงาม จังหวัดพิษณุโลก ในปี พ.ศ. 2568 (ระยะดำเนินการ) (ต่อ)

มาตรการป้องกันและแก้ไขผลกระทบสิ่งแวดล้อม	รายละเอียดผลการปฏิบัติตามมาตรการ	ปัญหา และแนวทางแก้ไข
<p>1.11 อุทกวิทยาน้ำผิวดิน</p> <p>กำหนดให้ระบายน้ำทางท้ายน้ำในฤดูแล้งช่วงเดือนพฤศจิกายนถึงเดือนเมษายน ประกอบด้วย 1) ระบายน้ำให้กับโครงการพัฒนาแหล่งน้ำด้านท้ายน้ำรวมประมาณ 7.09 ล้าน ลบ.ม. และ 2) ระบายน้ำเพื่อรักษาสภาพนิเวศท้ายน้ำอีกประมาณ 13.15 ล้าน ลบ.ม.</p> <p>0</p>	<p>ศูนย์อุทกวิทยาชลประทานภาคเหนือตอนล่าง ดำเนินการติดตามปริมาณน้ำท่าในแม่น้ำยมรายเดือน พบว่าในช่วงฤดูแล้งตั้งแต่เดือนพฤศจิกายน 2567 ถึงเมษายน 2568 ดังรูปที่ 2-7 สถานี Y.50 (ด้านเหนือน้ำ) ตั้งแต่เดือนธันวาคม มีปริมาณน้ำท่าเท่ากับ 0 ลบ.ม. เนื่องจากโครงการประตุน้ำท่าทางงามเริ่มมีการเก็บกักน้ำ แต่สถานี Y.16 (ด้านท้ายน้ำ) ซึ่งอยู่ด้านท้ายน้ำยังคงมีปริมาณน้ำท่าในแม่น้ำยม ดังรูปที่ 2-8 เนื่องจากโครงการชลประทานพิษณุโลกมีการติดตามสถานการณ์น้ำในแม่น้ำยมอย่างต่อเนื่อง เพื่อให้การบริหารจัดการน้ำในช่วงฤดูแล้งสอดคล้องและเหมาะสมในพื้นที่อย่างมีประสิทธิภาพ อีกทั้งลดผลกระทบที่จะเกิดกับประชาชนในพื้นที่ นอกจากนี้ในปี 2568 สำนักงานชลประทานที่ 3 ดำเนินการติดตั้งระบบติดตามและควบคุมประตุน้ำท่าทางงาม เพื่อเพิ่มประสิทธิภาพในการบริหารจัดการลุ่มน้ำยม โดยใช้นวัตกรรมระบบควบคุมบานระบายทางไกล ทำให้มีข้อมูลการระบายน้ำที่ชัดเจนมากขึ้น ซึ่งจากการรายงานข้อมูลสถานการณ์น้ำรายวัน พบว่าเมื่อ 23 พฤศจิกายน 2568 ประตุน้ำท่าทางงามมีการการระบายน้ำอยู่ที่ 411.80 ลบ.ม./วินาที ดังรูปที่ 2-9</p>	-

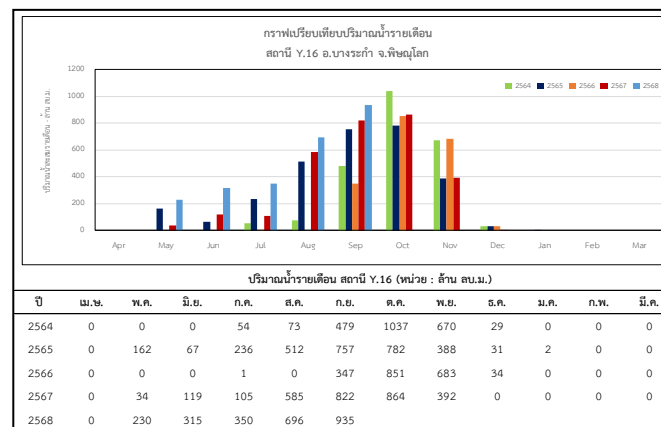


ตารางที่ 2 ผลการปฏิบัติตามมาตรการป้องกัน และแก้ไขผลกระทบสิ่งแวดล้อม โครงการประตุน้ำท่าทางงาม จังหวัดพิษณุโลก ในปี พ.ศ. 2568 (ระยะดำเนินการ) (ต่อ)

มาตรการป้องกันและแก้ไขผลกระทบสิ่งแวดล้อม	รายละเอียดผลการปฏิบัติตามมาตรการ	ปัญหา และแนวทางแก้ไข
1.11 อุทกวิทยาน้ำผิวดิน (ต่อ)		



รูปที่ 2-7 กราฟปริมาณน้ำท่ารายเดือนของสถานี Y.50

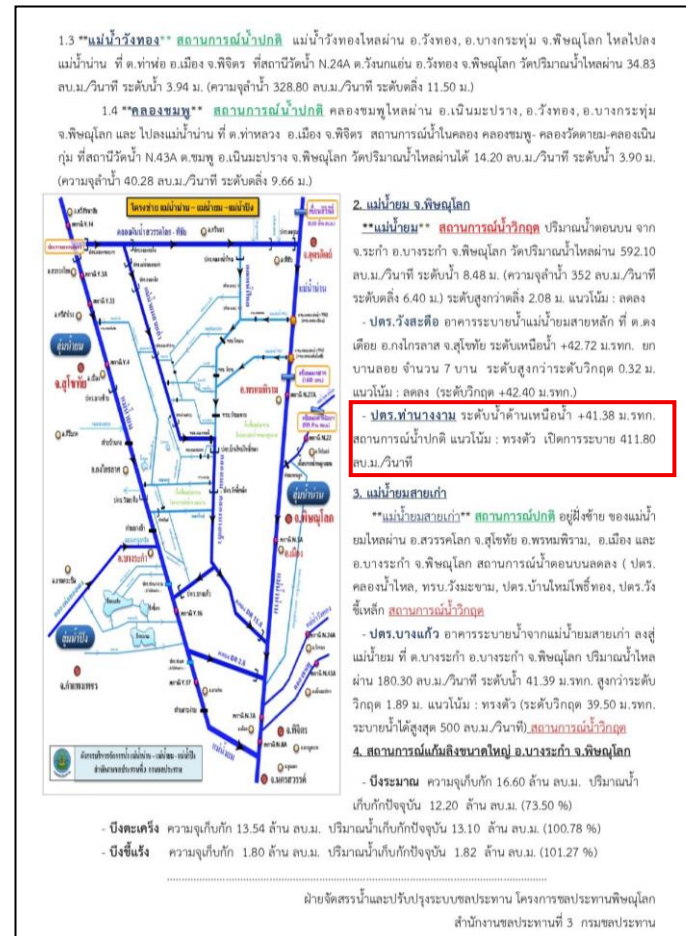


ที่ 2-8 กราฟปริมาณน้ำท่ารายเดือนของ สถานี Y.16



ตารางที่ 2 ผลการปฏิบัติตามมาตรการป้องกัน และแก้ไขผลกระทบสิ่งแวดล้อม โครงการประตุน้ำท่าทางงาม จังหวัดพิษณุโลก ในปี พ.ศ. 2568 (ระยะดำเนินการ) (ต่อ)

มาตรการป้องกันและแก้ไขผลกระทบสิ่งแวดล้อม	รายละเอียดผลการปฏิบัติตามมาตรการ	ปัญหา และแนวทางแก้ไข
1.11 อุทกวิทยาน้ำผิวดิน (ต่อ)		



รูปที่ 2-9 ข้อมูลสถานการณ์น้ำรายวัน เมื่อ 23 พฤศจิกายน 2568



ตารางที่ 2 ผลการปฏิบัติตามมาตรการป้องกัน และแก้ไขผลกระทบสิ่งแวดล้อม โครงการประจักษ์น่านน้ำทางงาม จังหวัดพิษณุโลก ในปี พ.ศ. 2568 (ระยะดำเนินการ) (ต่อ)

มาตรการป้องกันและแก้ไขผลกระทบสิ่งแวดล้อม	รายละเอียดผลการปฏิบัติตามมาตรการ	ปัญหา และแนวทางแก้ไข
1.12 คุณภาพน้ำผิวดิน		
1) ให้ความรู้แก่เกษตรกรในเรื่องการใช้น้ำและการใช้สารเคมีที่ย่อยสลายได้ตามธรรมชาติ เพื่อป้องกันการปนเปื้อนสารเคมีการเกษตรสู่แหล่งน้ำ	1) กรมชลประทานร่วมกับสำนักงานเกษตรจังหวัดพิษณุโลก ดำเนินการแผนพัฒนาและส่งเสริมการเกษตร จัดกิจกรรมถ่ายทอดความรู้การจัดการน้ำแบบนาเปียกสลับแห้ง และการใช้จุลินทรีย์ย่อยสลายฟางข้าวให้กับเกษตรกร ร่วมกับการใช้ปุ๋ยตามค่าวิเคราะห์ดิน ให้แก่เกษตรกรจำนวน 50 ราย ซึ่งการปลูกข้าวโดยวิธีเหล่านี้เป็นการลดปริมาณการใช้น้ำ ลดการใช้ปุ๋ยเคมี รายละเอียดดังหัวข้อที่ 5.1.6 แผนพัฒนาและส่งเสริมการเกษตร หน้า ที่ 5-53	-
 <p>รูปที่ 2-10 แปลงเรียนรู้การใช้เทคโนโลยีการทำนาเปียกสลับแห้ง</p>		
2) ให้ อบต. ควบคุมให้ผู้ประกอบกิจการต่าง ๆ ติดตั้งระบบบำบัดน้ำเสียและจัดเก็บขยะ สิ่งปฏิกูลให้ถูกต้องตามหลักวิชาการ	2) หน่วยงานองค์กรปกครองส่วนท้องถิ่นในพื้นที่ทั้ง 5 ตำบล ในพื้นที่รับประโยชน์ มีการควบคุมดูแลเรื่องระบบบำบัดน้ำเสีย สิ่งปฏิกูลและมูลฝอยภายใต้ข้อบัญญัติองค์การบริหารส่วนตำบล เรื่อง การติดตั้งบ่อดักไขมันบำบัดน้ำเสียในอาคาร และข้อบัญญัติองค์การบริหารส่วนตำบล เรื่อง การกำจัดสิ่งปฏิกูลและมูลฝอย	



ตารางที่ 2 ผลการปฏิบัติตามมาตรการป้องกัน และแก้ไขผลกระทบสิ่งแวดล้อม โครงการประตูละบายน้ำท่านางงาม จังหวัดพิษณุโลก ในปี พ.ศ. 2568 (ระยะดำเนินการ) (ต่อ)

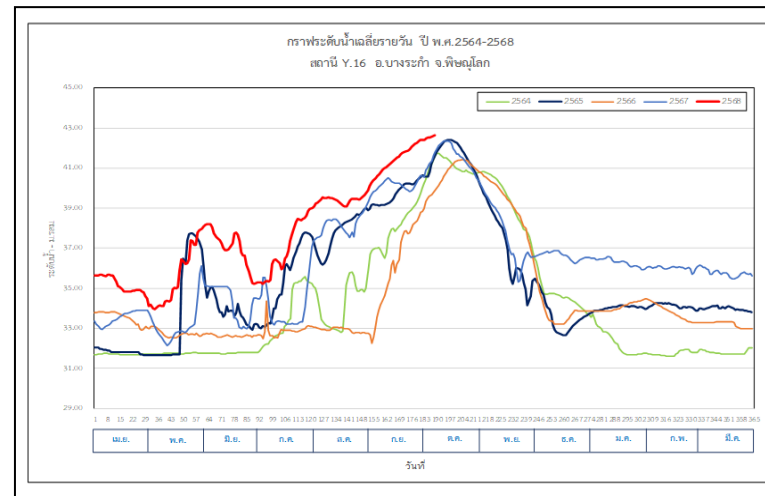
มาตรการป้องกันและแก้ไขผลกระทบสิ่งแวดล้อม	รายละเอียดผลการปฏิบัติตามมาตรการ	ปัญหา และแนวทางแก้ไข
--	----------------------------------	----------------------

1.12 คุณภาพน้ำผิวดิน (ต่อ)

3) ต้องระบายน้ำด้านท้ายน้ำเพื่อรักษาระบบนิเวศ และคุณภาพน้ำในแม่น้ำยม

3) โครงการชลประทานพิษณุโลกดำเนินการบริหารจัดการน้ำ โดยให้มีการระบายน้ำลงสู่ทางท้ายน้ำ เพื่อรักษาสภาพลำน้ำและระบบนิเวศให้คงเดิมเหมือนก่อนมีโครงการ ซึ่งจากข้อมูลการสำรวจระดับน้ำรายชั่วโมงของสถานี Y.16 บริเวณท้ายน้ำโครงการประตูละบายน้ำท่านางงาม) ของศูนย์อุทกวิทยาชลประทานภาคเหนือตอนล่าง พบว่า ระดับน้ำระดับน้ำเฉลี่ยรายวัน ในปี 2568 มีปริมาณสูงขึ้นเมื่อเทียบกับข้อมูลปี 2564 – 2567 ในส่วนของคุณภาพด้านท้ายน้ำคือ SW 7 แม่น้ำยม ท้ายประตูละบายน้ำ พบว่ามีค่า WQI อยู่ในเกณฑ์พอใช้ ถึง ดี

-



รูปที่ 2-11 กราฟเปรียบเทียบระดับน้ำเฉลี่ยรายวันปี พ.ศ. 2564 – 2568 สถานี Y.16

1.13 อุทกธรณีวิทยาน้ำใต้ดิน

ไม่มีมาตรการป้องกันและแก้ไขผลกระทบสิ่งแวดล้อม

ไม่มีมาตรการป้องกันและแก้ไขผลกระทบสิ่งแวดล้อม



ตารางที่ 2 ผลการปฏิบัติตามมาตรการป้องกัน และแก้ไขผลกระทบสิ่งแวดล้อม โครงการประตุน้ำท่าทางงาม จังหวัดพิษณุโลก ในปี พ.ศ. 2568 (ระยะดำเนินการ) (ต่อ)

มาตรการป้องกันและแก้ไขผลกระทบสิ่งแวดล้อม	รายละเอียดผลการปฏิบัติตามมาตรการ	ปัญหา และแนวทางแก้ไข
--	----------------------------------	----------------------

1.14 คุณภาพน้ำใต้ดิน

ขอความร่วมมือกับกรมส่งเสริมการเกษตรในการแนะนำเกษตรกรใช้สารเคมีที่ย่อยสลายง่ายในธรรมชาติ หรือการใช้สารปราบศัตรูพืชที่ได้จากธรรมชาติ รวมทั้งการเพาะปลูกข้าวพืชผัก และผลไม้แบบปลอดสารพิษ โดยวิธีเกษตรอินทรีย์

กรมชลประทานร่วมกับสำนักงานเกษตรจังหวัดพิษณุโลก ดำเนินการถ่ายทอดความรู้ และจัดทำแปลงเรียนรู้ในเรื่องการใช้เทคโนโลยีนาเปียกสลับแห้ง การใช้จุลินทรีย์ย่อยสลายฟางข้าว และการใช้ปุ๋ยตามค่าวิเคราะห์ดิน เพื่อให้เกษตรกรใส่ปุ๋ยในปริมาณเท่าที่จำเป็น และสอดคล้องกับปริมาณธาตุอาหารที่มีอยู่ในดิน รวมถึงความต้องการของพืช เพื่อลดการเกิดมลพิษในดิน และอาจปนเปื้อนลงสู่แหล่งน้ำใต้ดิน รายละเอียดดังหัวข้อที่ 5.1.6 แผนพัฒนาและส่งเสริมการเกษตร หน้าที่ 5-53 อีกทั้งจากการติดตามตรวจสอบคุณภาพน้ำใต้ดิน จำนวน 4 สถานี ในพื้นที่รับประโยชน์ ตั้งแต่ปี 2563 ถึง ปัจจุบันยังตรวจไม่พบสารฆ่าแมลงกลุ่มออร์กาโนคลอรีน และกลุ่มออร์กาโนฟอสเฟต รายละเอียดดังหัวข้อที่ 5.2.4 แผนการติดตามตรวจสอบระดับน้ำใต้ดินและคุณภาพน้ำใต้ดิน หน้าที่ 5-119

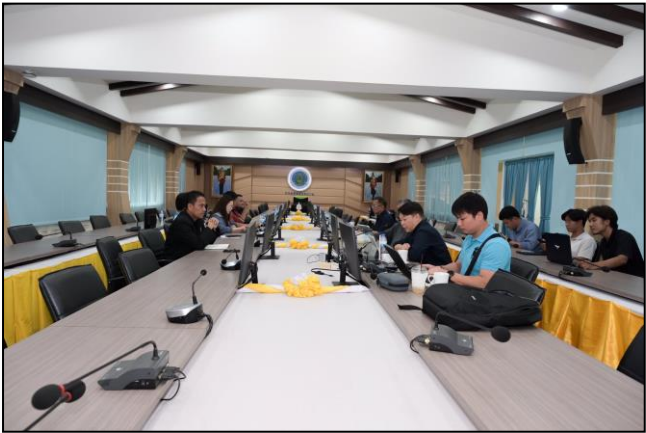
-



รูปที่ 2-12 การใช้ปุ๋ยตามค่าวิเคราะห์ดิน



ตารางที่ 2 ผลการปฏิบัติตามมาตรการป้องกัน และแก้ไขผลกระทบสิ่งแวดล้อม โครงการประตุน้ำท่วนางาม จังหวัดพิษณุโลก ในปี พ.ศ. 2568 (ระยะดำเนินการ) (ต่อ)

มาตรการป้องกันและแก้ไขผลกระทบสิ่งแวดล้อม	รายละเอียดผลการปฏิบัติตามมาตรการ	ปัญหา และแนวทางแก้ไข
<p>1.15 พื้นที่ชุ่มน้ำ</p> <p>กำหนดให้ระบายน้ำทางท้ายน้ำในช่วงฤดูแล้ง ในช่วงเดือน พฤศจิกายนถึงเดือนเมษายนประมาณ 0.81 ลบ.ม./วินาที หรือ ประมาณ 13.16 ล้าน ลบ.ม./ปี เพื่อรักษาสภาพนิเวศท้ายน้ำ</p>	<p>ในปี 2568 สำนักงานชลประทานที่ 3 ดำเนินการจ้างมหาวิทยาลัยเกษตรศาสตร์ ในการปรับปรุงระบบติดตามและควบคุมประตุน้ำท่วนางาม โดยใช้นวัตกรรมระบบควบคุมบานระบายทางไกล เพื่อเพิ่มประสิทธิภาพในการบริหารจัดการลุ่มน้ำยม โดยมีการติดตั้งระบบติดตามและควบคุมประตุน้ำท่วนางาม ทำให้มีข้อมูลการระบายน้ำที่ชัดเจนมากขึ้น ดังรูปที่ 2-14 ซึ่งจากการรายงานข้อมูลสถานการณ์น้ำรายวัน พบว่าเมื่อ 23 พฤศจิกายน 2568 ประตุน้ำท่วนางามมีการระบายน้ำอยู่ที่ 411.80 ลบ.ม./วินาที ดังรูปที่ 2-9</p>	-
		
<p>รูปที่ 2-13 ประชุมส่งมอบงานงวดสุดท้าย กับผู้แทนจากมหาวิทยาลัยเกษตรศาสตร์ ภายใต้โครงการจ้างปรับปรุงระบบติดตามและควบคุมประตุน้ำท่วนางาม เมื่อ 5 กันยายน 2568</p>		



ตารางที่ 2 ผลการปฏิบัติตามมาตรการป้องกัน และแก้ไขผลกระทบสิ่งแวดล้อม โครงการประสูตระบายน้ำท่านางงาม จังหวัดพิษณุโลก ในปี พ.ศ. 2568 (ระยะดำเนินการ) (ต่อ)

มาตรการป้องกันและแก้ไขผลกระทบสิ่งแวดล้อม	รายละเอียดผลการปฏิบัติตามมาตรการ	ปัญหา และแนวทางแก้ไข
1.15 พื้นที่ชุ่มน้ำ (ต่อ)		



รูปที่ 2-14 การติดตั้งนวัตกรรมระบบควบคุมบานระบายทางไกล

1.16 พื้นที่สำคัญทางธรณีวิทยา และภูมิทัศน์

ไม่มีมาตรการป้องกันและแก้ไขผลกระทบสิ่งแวดล้อม

ไม่มีมาตรการป้องกันและแก้ไขผลกระทบสิ่งแวดล้อม

2. ทรัพยากรชีวภาพ

2.1 ป่าไม้

1) กำหนดและประกาศขอบเขตการใช้ที่ดินบริเวณโดยรอบแหล่งน้ำ โดยการใช้ข้อบังคับท้องถิ่นหรือข้อบัญญัติท้องถิ่น ในการใช้ประโยชน์แหล่งน้ำ และการใช้ประโยชน์ที่ดินโดยรอบแหล่งน้ำ

1) บริเวณพื้นที่ระยะกักเก็บน้ำของโครงการ ในพื้นที่ตำบลชุมแสงสงคราม มีการบังคับให้ใช้ผังเมืองรวมตามกฎหมายกระทรวงให้ใช้บังคับผังเมืองรวม จังหวัดพิษณุโลก พ.ศ. 2558 ประกาศในราชกิจจานุเบกษา เล่ม 132 ตอนที่ 35 ก เมื่อวันที่ 29 เมษายน 2558 กำหนดว่าให้พื้นที่ในช่วงระยะกักเก็บน้ำเป็นที่ดินประเภทอนุรักษ์ชนบทและเกษตรกรรม ดังรูปที่ 2-15 ในส่วนของตำบลท่านางงาม ตำบลบางระกำ มีการบังคับให้ใช้ผังเมืองรวมตามกฎหมายกระทรวงให้ใช้บังคับผังเมืองรวมชุมชนบางระกำ จังหวัดพิษณุโลก พ.ศ. 2558 ประกาศในราชกิจจานุเบกษา เล่ม 132 ตอนที่ 69 ก เมื่อวันที่

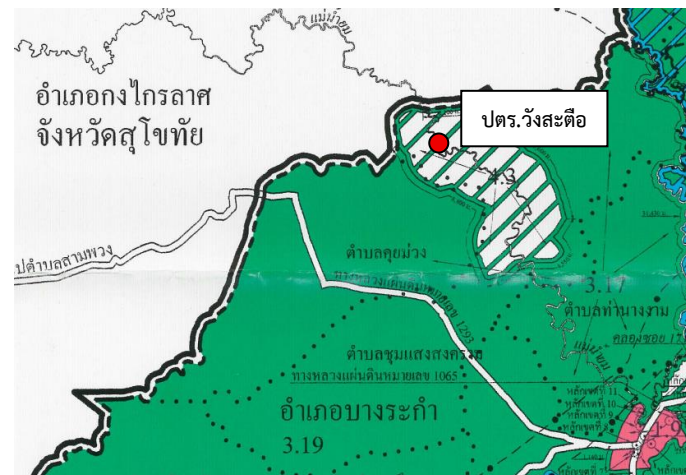
-



ตารางที่ 2 ผลการปฏิบัติตามมาตรการป้องกัน และแก้ไขผลกระทบสิ่งแวดล้อม โครงการประตุน้ำท่วมนางาม จังหวัดพิษณุโลก ในปี พ.ศ. 2568 (ระยะดำเนินการ) (ต่อ)

มาตรการป้องกันและแก้ไขผลกระทบสิ่งแวดล้อม	รายละเอียดผลการปฏิบัติตามมาตรการ	ปัญหา และแนวทางแก้ไข
2.1 ป่าไม้ (ต่อ)		

24 กรกฎาคม 2558 กำหนดให้พื้นที่ในช่วงระยะกักเก็บน้ำให้เป็นเขตสีเขียว ที่ดินประเภทชนบทและเกษตรกรรม ดังรูปที่ 2-16 ทั้งนี้ ในปี 2568 กรมชลประทานร่วมมือกับคณะเกษตรศาสตร์ ทรัพยากรธรรมชาติและสิ่งแวดล้อม มหาวิทยาลัยนเรศวร ดำเนินการสำรวจการเปลี่ยนแปลงการใช้ประโยชน์ที่ดินของพื้นที่โดยการแปลตีความภาพถ่ายดาวเทียมไทยโชตด้วยสายตา พบว่า บริเวณสองฝั่งริมแม่น้ำยมในระยะกักเก็บน้ำ ส่วนใหญ่เป็นนาข้าว และหมู่บ้าน ดังรูปที่ 2-17 ซึ่งไม่มีกิจการอื่นที่ห้ามใช้ประโยชน์ที่ดินตามกฎหมายกระทรวงให้ใช้บังคับผังเมืองรวมชุมชนบางระกำ จังหวัดพิษณุโลก พ.ศ. 2558 ข้อ 10 และกฎหมายกระทรวงให้ใช้บังคับผังเมืองรวม จังหวัดพิษณุโลก พ.ศ. 2558 รายละเอียดดังหัวข้อที่ 5.2.5 แผนการติดตามตรวจสอบด้านทรัพยากรดินและการใช้ที่ดิน หน้าที่ 5-138

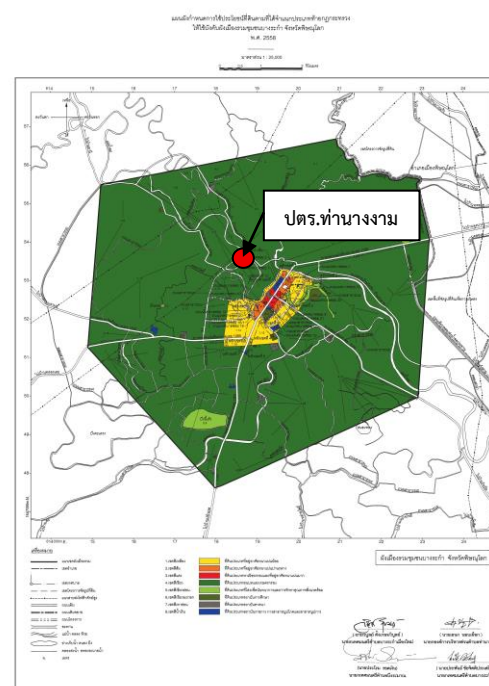


รูปที่ 2-15 แผนผังกำหนดการใช้ประโยชน์ที่ดินผังเมืองรวมจังหวัดพิษณุโลก



ตารางที่ 2 ผลการปฏิบัติตามมาตรการป้องกัน และแก้ไขผลกระทบสิ่งแวดล้อม โครงการประตุน้ำท่วนางาม จังหวัดพิษณุโลก ในปี พ.ศ. 2568 (ระยะดำเนินการ) (ต่อ)

มาตรการป้องกันและแก้ไขผลกระทบสิ่งแวดล้อม	รายละเอียดผลการปฏิบัติตามมาตรการ	ปัญหา และแนวทางแก้ไข
2.1 ป่าไม้ (ต่อ)		



รูปที่ 2-16 แผนที่กำหนดการใช้ประโยชน์ที่ดินผืนเมืองรวมชุมชนบางระกำ

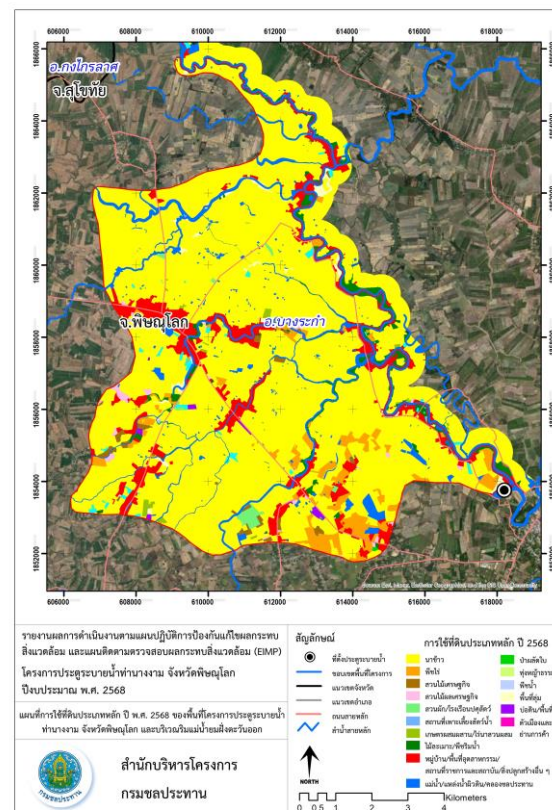
ตารางที่ 2 ผลการปฏิบัติตามมาตรการป้องกัน และแก้ไขผลกระทบสิ่งแวดล้อม โครงการประตูละบายน้ำท่าทางงาม จังหวัดพิษณุโลก ในปี พ.ศ. 2568 (ระยะดำเนินการ) (ต่อ)

มาตรการป้องกันและแก้ไขผลกระทบสิ่งแวดล้อม

รายละเอียดผลการปฏิบัติตามมาตรการ

ปัญหา และแนวทางแก้ไข

2.1 ป่าไม้ (ต่อ)



รูปที่ 2-17 แผนที่การใช้ที่ดินประเภทหลักปี พ.ศ. 2568



ตารางที่ 2 ผลการปฏิบัติตามมาตรการป้องกัน และแก้ไขผลกระทบสิ่งแวดล้อม โครงการประตุน้ำท่าทางงาม จังหวัดพิษณุโลก ในปี พ.ศ. 2568 (ระยะดำเนินการ) (ต่อ)

มาตรการป้องกันและแก้ไขผลกระทบสิ่งแวดล้อม	รายละเอียดผลการปฏิบัติตามมาตรการ	ปัญหา และแนวทางแก้ไข
2.1 ป่าไม้ (ต่อ)		
2) จัดระเบียบชุมชนริมน้ำ โดยใช้มาตรการทางกฎหมายในการควบคุมกิจกรรมต่าง ๆ ของชุมชน	2) หน่วยงานองค์กรปกครองส่วนท้องถิ่นในพื้นที่ทั้ง 5 ตำบล ในพื้นที่รับประโยชน์ มีการบังคับใช้ข้อบัญญัติองค์การบริหารส่วนตำบล เรื่อง การติดตั้งบ่อตกไขมันบำบัดน้ำเสียในอาคาร และข้อบัญญัติองค์การบริหารส่วนตำบล เรื่อง การกำจัดสิ่งปฏิกูลและมูลฝอย เพื่อจัดการด้านสิ่งแวดล้อม อีกทั้งยังมีการบังคับให้ใช้ผังเมืองรวมตามกฎหมายกระทรวงให้ใช้บังคับผังเมืองรวม จังหวัดพิษณุโลก พ.ศ. 2558 และการบังคับให้ใช้ผังเมืองรวมตามกฎหมายกระทรวงให้ใช้บังคับผังเมืองรวมชุมชนบางระกำ จังหวัดพิษณุโลก พ.ศ. 2558 ที่กำหนดการใช้ที่ดินริมฝั่งแม่น้ำ ลำคลอง ให้มีที่ว่างตามแนวนานตามสภาพธรรมชาติ ไม่น้อยกว่า 6 เมตร	-
3) เพิ่มพื้นที่ป่าริมน้ำ เพื่อเป็นประโยชน์แก่ประชาชน สัตว์ป่า สัตว์น้ำ โดยการปลูกต้นไม้ที่มีผลในพื้นที่สาธารณะ พื้นที่ว่างบริเวณสองฝั่งริมน้ำ เพื่อยึดเกาะคันดิน เป็นร่มเงา แหล่งอาหาร และพักผ่อนหย่อนใจ เช่น สะเดา ขี้เหล็ก หว้า ไทร ไกรกร่าง ตะขบน้ำ เป็นต้น	3) โครงการชลประทานพิษณุโลก ดำเนินการจัดกิจกรรมวันปลูกต้นไม้ของชาติ เมื่อวันที่ 16 พฤษภาคม 2568 โดยการปลูกกล้าไม้พันธุ์สักทอง และพันธุ์ประดู่ป่า จำนวน 200 ต้น บริเวณประตุน้ำท่าทางงาม ดังรูปที่ 2-18 อีกทั้ง ในพื้นที่บริเวณประตุน้ำ ยังมีต้นหมากเฒ่า และต้นตะขบป่า ซึ่งเป็นต้นไม้ที่มีผลในพื้นที่บริเวณโดยรอบโครงการ เพื่อเป็นร่มเงา และเป็นแหล่งอาหารให้แก่กบที่อาศัยอยู่บริเวณโครงการ ดังรูปที่ 2-19 และรูปที่ 2-20	-
4) สร้างความตระหนักและการมีส่วนร่วมของประชาชน ที่อาศัยอยู่บริเวณพื้นที่ริมน้ำให้ร่วมกันอนุรักษ์ ปันฟูป่าริมน้ำ		



ตารางที่ 2 ผลการปฏิบัติตามมาตรการป้องกัน และแก้ไขผลกระทบสิ่งแวดล้อม โครงการประตุน้ำท่าทางน้ำทางงาน จังหวัดพิษณุโลก ในปี พ.ศ. 2568 (ระยะดำเนินการ) (ต่อ)

มาตรการป้องกันและแก้ไขผลกระทบสิ่งแวดล้อม	รายละเอียดผลการปฏิบัติตามมาตรการ	ปัญหา และแนวทางแก้ไข
2.1 ป่าไม้ (ต่อ)		



รูปที่ 2-18 กิจกรรมวันปลูกต้นไม้ของชาติ




รูปที่ 2-19 ต้นหมากเฒ่า



รูปที่ 2-20 ต้นตะขบป่า



ตารางที่ 2 ผลการปฏิบัติตามมาตรการป้องกัน และแก้ไขผลกระทบสิ่งแวดล้อม โครงการประตูลิขัยน้ำท่าทางงาม จังหวัดพิษณุโลก ในปี พ.ศ. 2568 (ระยะดำเนินการ) (ต่อ)

มาตรการป้องกันและแก้ไขผลกระทบสิ่งแวดล้อม	รายละเอียดผลการปฏิบัติตามมาตรการ	ปัญหา และแนวทางแก้ไข
2.2 สถานภาพการบุกรุกทำลายป่า		
ไม่มีมาตรการป้องกันและแก้ไขผลกระทบสิ่งแวดล้อม	ไม่มีมาตรการป้องกันและแก้ไขผลกระทบสิ่งแวดล้อม	
2.3 สัตว์ป่า		
<p>1) ปรับปรุงพื้นที่ และภูมิทัศน์บริเวณห้วยงาน โดยพัฒนาเป็นพื้นที่สีเขียว เพื่อให้สัตว์ป่าเข้ามาใช้ประโยชน์ และปลูกเสริมพืชอาหารของสัตว์ป่า เช่น มะเดื่อ ไทร หว้า เป็นต้น</p> <p>2) ห้ามทำอันตรายต่อสัตว์ป่า รวมทั้งแหล่งอาหารและถิ่นที่อยู่อาศัยของสัตว์ป่า</p>	<p>1) สำนักงานก่อสร้างชลประทานขนาดกลางที่ 3 ดำเนินการปรับปรุงภูมิทัศน์บริเวณพื้นที่ห้วยงาน โดยการปลูกต้นไม้ยืนต้นจำนวน 16 ชนิด ซึ่งมีไม้ที่มีผล เช่น หมากเฒ่า และตะขบป่า ดังรูปที่ 2-19 และ 2-20 อีกทั้ง โครงการชลประทานพิษณุโลก ดำเนินการจัดกิจกรรมวันปลูกต้นไม้ของชาติ เมื่อวันที่ 16 พฤษภาคม 2568 โดยการปลูกกล้าไม้พันธุ์สักทอง และพันธุ์ประดู่ป่า จำนวน 200 ต้น บริเวณประตูระบายน้ำท่าทางงาม ซึ่งอาจเป็นแหล่งอาศัยของนกได้ในอนาคต ดังรูปที่ 2- 18</p> <p>2) โครงการชลประทานพิษณุโลก จัดให้มีเจ้าหน้าที่ประจำอยู่ที่โครงการเพื่อคอยดูแลพื้นที่ และสอดส่องผู้ที่เข้ามายังโครงการไม่ให้กระทำความอันตรายต่อสัตว์ป่า อีกทั้ง จากการลงพื้นที่ติดตามการปฏิบัติตามมาตรการฯ ในเดือนมกราคม 2568 ยังคงพบนกยาง ที่อาศัยอยู่บริเวณประตูระบายน้ำท่าทางงาม</p>	-
		
รูปที่ 2-21 นกยางที่พบบริเวณโครงการ		



ตารางที่ 2 ผลการปฏิบัติตามมาตรการป้องกัน และแก้ไขผลกระทบสิ่งแวดล้อม โครงการประตุนะบายน้ำท่านางาม จังหวัดพิษณุโลก ในปี พ.ศ. 2568 (ระยะดำเนินการ) (ต่อ)

มาตรการป้องกันและแก้ไขผลกระทบสิ่งแวดล้อม	รายละเอียดผลการปฏิบัติตามมาตรการ	ปัญหา และแนวทางแก้ไข
--	----------------------------------	----------------------

2.3 สัตว์ป่า (ต่อ)

3) การพัฒนาพื้นที่เพื่อให้เป็นแหล่งศึกษาเรียนรู้ด้านสัตว์ป่า เนื่องจากมีสัตว์หลายชนิดโดยเฉพาะกลุ่มนก เช่น นกน้ำ นกเมือง เป็นต้น ที่มีความสวยงาม และน่าสนใจ

3) สำนักบริหารโครงการ กรมชลประทาน ดำเนินการจัดทำป้ายข้อมูลนกที่เป็นสัตว์ป่าคุ้มครอง และมีความสวยงาม ซึ่งสำรวจพบในรายงานการประเมินผลกระทบสิ่งแวดล้อม โดยติดตั้งบริเวณประตุนะบายน้ำท่านางาม เพื่อให้ความรู้แก่ประชาชนที่เข้ามาในพื้นที่โครงการ



รูปที่ 2-22 ป้ายประชาสัมพันธ์ให้ความรู้เกี่ยวกับนก

2.4 สิ่งมีชีวิตในน้ำ

1) กรมชลประทานร่วมกับกรมประมงกำหนดเขตห้ามทำการประมงในบริเวณเหนือและท้ายประตุนะบายน้ำในระยะทาง 1 กิโลเมตร โดยการปิดประกาศเขตห้ามทำการประมงในแนวเขตดังกล่าว สำหรับบริเวณหน้าทางขึ้นและทางออกของทางผ่านปลาควรมีการก่อสร้างรั้วตาข่ายเหล็ก พร้อมทั้งประชาสัมพันธ์ให้ประชาชนในเขตพื้นที่ทราบ ตลอดจนเฝ้าระวังการทำประมงในพื้นที่ดังกล่าวด้วย

1) กรมชลประทานร่วมกับสำนักงานประมงจังหวัดพิษณุโลก ได้กำหนดเขตพื้นที่อนุรักษ์แหล่งเพาะพันธุ์สัตว์น้ำ ตามมติที่ประชุมประชาคมเมื่อวันที่ 26 มิถุนายน 2567 โดยห้ามมีการทำการประมงด้วยเครื่องมือทุกชนิด ในระยะเหนือประตุนะบายน้ำ 500 เมตร และท้ายประตุนะบายน้ำ 300 เมตร อีกทั้งได้ดำเนินการติดตั้งป้าย และปักธงแสดงสัญลักษณ์ ณ บริเวณประตุนะบายน้ำท่านางาม ดังรูปที่ 2-23



ตารางที่ 2 ผลการปฏิบัติตามมาตรการป้องกัน และแก้ไขผลกระทบสิ่งแวดล้อม โครงการประตุน้ำท่วนางาม จังหวัดพิษณุโลก ในปี พ.ศ. 2568 (ระยะดำเนินการ) (ต่อ)

มาตรการป้องกันและแก้ไขผลกระทบสิ่งแวดล้อม	รายละเอียดผลการปฏิบัติตามมาตรการ	ปัญหา และแนวทางแก้ไข
2.4 สิ่งมีชีวิตในน้ำ (ต่อ)		



รูปที่ 2-23 ป้ายและธงแสดงเขตพื้นที่อนุรักษ์แหล่งเพาะพันธุ์สัตว์น้ำ



ตารางที่ 2 ผลการปฏิบัติตามมาตรการป้องกัน และแก้ไขผลกระทบสิ่งแวดล้อม โครงการประตุน้ำท่าทางงาม จังหวัดพิษณุโลก ในปี พ.ศ. 2568 (ระยะดำเนินการ) (ต่อ)

มาตรการป้องกันและแก้ไขผลกระทบสิ่งแวดล้อม	รายละเอียดผลการปฏิบัติตามมาตรการ	ปัญหา และแนวทางแก้ไข
2.4 สิ่งมีชีวิตในน้ำ (ต่อ)		
2) ควบคุมกิจกรรมประมงที่ใช้เครื่องมือประมงประเภท ทำลายล้างตามพระราชบัญญัติของกรมประมงในแม่น้ำยม และลำน้ำสาขา	2) กรมชลประทานร่วมกับศูนย์ป้องกันและปราบปรามประมงน้ำจืดพิษณุโลก ดำเนินการแผนการพัฒนาและอนุรักษ์ทรัพยากรสัตว์น้ำและการประมง เพื่อควบคุมกิจกรรมประมงในแม่น้ำยมและลำน้ำสาขา ในปีงบประมาณ พ.ศ. 2569	-
3) กำจัดวัชพืชทั้งบริเวณด้านเหนือ และท้ายประตุน้ำท่าทางงามทั้งในคลองสาขา	3) กรมชลประทาน ดำเนินการติดตั้งทุ่นดักวัชพืชบริเวณพื้นที่ด้านเหนือน้ำของประตุน้ำท่าทางงามเพื่อลดปัญหาวัชพืชและขยะไม่ให้เข้าไปกีดขวางอุตตัน อันจะเป็นอุปสรรคต่อการเปิด-ปิด ประตุน้ำท่าทางงาม อีกทั้งเพื่อให้สามารถนำไปกำจัดได้ง่ายขึ้น	-
		
รูปที่ 2-24 ทุ่นดักวัชพืช		
4) ปลอยพันธุ์ปลาท้องถิ่นที่มีคุณค่าทางเศรษฐกิจลงในลำน้ำแม่น้ำยม เพื่อเพิ่มผลผลิตปลา และห้ามปลอยพันธุ์ปลาต่างถิ่น (Alien species) ลงในแม่น้ำยม	4) กรมชลประทานร่วมกับศูนย์วิจัยและพัฒนาประมงน้ำจืดพิษณุโลก ดำเนินการเพาะเลี้ยงสัตว์น้ำ เพื่อปลอยบริเวณประตุน้ำท่าทางงาม ได้แก่ ปลาตะเพียนขาว ขนาด 3 - 5 เซนติเมตร จำนวน 700,000 ตัว และกุ้งก้ามกราม ขนาด 1 - 2 เซนติเมตร จำนวน 200,000 ตัว เพื่อแพร่ขยายพันธุ์เพิ่มผลผลิตสัตว์น้ำ และคงความหลากหลายของชนิดสัตว์น้ำ รายละเอียดดัง	-



ตารางที่ 2 ผลการปฏิบัติตามมาตรการป้องกัน และแก้ไขผลกระทบสิ่งแวดล้อม โครงการประตุน้ำท่าทางงาม จังหวัดพิษณุโลก ในปี พ.ศ. 2568 (ระยะดำเนินการ) (ต่อ)

มาตรการป้องกันและแก้ไขผลกระทบสิ่งแวดล้อม	รายละเอียดผลการปฏิบัติตามมาตรการ	ปัญหา และแนวทางแก้ไข
2.4 สิ่งมีชีวิตในน้ำ (ต่อ)		

หัวข้อที่ 5.1.5 แผนการพัฒนาและอนุรักษ์ทรัพยากรสัตว์น้ำและการประมง
หน้าที่ 5-43



รูปที่ 2-25 กิจกรรมการปล่อยพันธุ์สัตว์น้ำ

2.5 ระบบนิเวศของพื้นที่

ไม่มีมาตรการป้องกันและแก้ไขผลกระทบสิ่งแวดล้อม

ไม่มีมาตรการป้องกันและแก้ไขผลกระทบสิ่งแวดล้อม




ตารางที่ 2 ผลการปฏิบัติตามมาตรการป้องกัน และแก้ไขผลกระทบสิ่งแวดล้อม โครงการประตุน้ำท่าทางงาม จังหวัดพิษณุโลก ในปี พ.ศ. 2568 (ระยะดำเนินการ) (ต่อ)

มาตรการป้องกันและแก้ไขผลกระทบสิ่งแวดล้อม	รายละเอียดผลการปฏิบัติตามมาตรการ	ปัญหา และแนวทางแก้ไข
3 คุณค่าการใช้ประโยชน์ของมนุษย์		
3.1 ระบบชลประทาน		
1) ควบคุมการจัดสรรน้ำในปริมาณที่เหมาะสมกับความต้องการใช้น้ำในแต่ละกิจกรรม	1) โครงการชลประทานพิษณุโลก ดำเนินการจัดประชุมร่วมกับกลุ่มผู้ใช้น้ำ มีการจัดประชุมทั้งหมด 6 ครั้ง โดยครั้งที่ 1 เมื่อวันที่ 18 มีนาคม 2568, ครั้งที่ 2 เมื่อวันที่ 30 เมษายน 2568, ครั้งที่ 3 เมื่อวันที่ 12 มิถุนายน 2568, ครั้งที่ 4 เมื่อวันที่ 1 สิงหาคม 2568, ครั้งที่ 5 เมื่อวันที่ 19 สิงหาคม 2568 และครั้งที่ 6 เมื่อวันที่ 26 สิงหาคม 2568 เพื่อร่วมกันมีส่วนร่วมในการบริหารจัดการน้ำทั้งฤดูฝนและฤดูแล้งให้มีประสิทธิภาพสูงสุด รายละเอียดดังหัวข้อที่ 5.1.1 แผนการบริหารการใช้น้ำและองค์กรกลุ่มผู้ใช้น้ำ หน้าที่ 5-3	-
		
2) ส่งเสริมการจัดตั้งกลุ่มผู้ใช้น้ำ เพื่อให้การบริหารจัดการด้านการจัดสรรน้ำมีประสิทธิภาพ และลดความขัดแย้งระหว่างผู้ใช้น้ำด้วยกัน	2) โครงการชลประทานพิษณุโลก ดำเนินการจัดตั้งกลุ่มผู้ใช้น้ำปตร.ทางงาม ประเภทกลุ่มพื้นฐาน เมื่อวันที่ 19 กรกฎาคม 2567 และมีการแต่งตั้งคณะกรรมการบริการด้านต่าง ๆ เรียบร้อยแล้ว รวมทั้งสิ้น 20 ราย	

รูปที่ 2-26 การประชุมร่วมกับกลุ่มผู้ใช้น้ำ



ตารางที่ 2 ผลการปฏิบัติตามมาตรการป้องกัน และแก้ไขผลกระทบสิ่งแวดล้อม โครงการประจวบชัยนาทน่านงาน จังหวัดพิษณุโลก ในปี พ.ศ. 2568 (ระยะดำเนินการ) (ต่อ)

มาตรการป้องกันและแก้ไขผลกระทบสิ่งแวดล้อม	รายละเอียดผลการปฏิบัติตามมาตรการ	ปัญหา และแนวทางแก้ไข
3.2 เกษตรกรรมและปศุสัตว์		
1) ส่งเสริมการทำเกษตรแปลงใหญ่ เพื่อช่วยลดต้นทุนและเพิ่มผลผลิต	1) กรมชลประทานร่วมกับสำนักงานเกษตรจังหวัดพิษณุโลก ดำเนินการแผนการพัฒนาและส่งเสริมการเกษตร จัดทำแปลงแปลงเรียนรู้การใช้จุลินทรีย์ย่อยสลายฟางข้าว จำนวน 50 แปลง และจัดทำแปลงเรียนรู้การใช้เทคโนโลยีการทำนาเปียกสลับแห้ง จำนวน 10 แปลง รายละเอียดดังหัวข้อที่ 5.1.6 แผนการพัฒนาและส่งเสริมการเกษตร หน้า 5-53	-
		
รูปที่ 2-27 แปลงเรียนรู้การใช้เทคโนโลยีการทำนาเปียกสลับแห้ง		
2) ฝึกอบรมและให้คำแนะนำส่งเสริมการผลิตพืชที่เหมาะสม	2) เนื่องจากในพื้นที่รับประโยชน์ของโครงการ เกษตรกรส่วนใหญ่ปลูกข้าวเป็นหลัก ดังนั้น กรมชลประทานจึงร่วมกับสำนักงานเกษตรจังหวัดพิษณุโลก ดำเนินการถ่ายทอดองค์ความรู้เกี่ยวกับการเพิ่มประสิทธิภาพการผลิตข้าว และลดต้นทุนการผลิต โดยในปี 2568 ได้อบรมให้ความรู้เทคโนโลยีการทำนาเปียกสลับแห้ง และการใช้จุลินทรีย์ย่อยสลายฟางข้าวให้กับเกษตรกร จำนวน 50 ราย รายละเอียดดังหัวข้อที่ 5.1.6 แผนการพัฒนาและส่งเสริมการเกษตร หน้า 5-53	



ตารางที่ 2 ผลการปฏิบัติตามมาตรการป้องกัน และแก้ไขผลกระทบสิ่งแวดล้อม โครงการประตุน้ำท่าทางงาม จังหวัดพิษณุโลก ในปี พ.ศ. 2568 (ระยะดำเนินการ) (ต่อ)

มาตรการป้องกันและแก้ไขผลกระทบสิ่งแวดล้อม	รายละเอียดผลการปฏิบัติตามมาตรการ	ปัญหา และแนวทางแก้ไข
--	----------------------------------	----------------------

3.2 เกษตรกรรมและปศุสัตว์

3) นำเกษตรกรไปดูงานในพื้นที่ของเกษตรแปลงใหญ่ที่ใกล้เคียง

3) กรมชลประทานร่วมกับสำนักงานเกษตรจังหวัดพิษณุโลก ดำเนินการแผนการพัฒนาและส่งเสริมการเกษตร นำเกษตรกรจำนวน 40 ราย ไปศึกษาดูงานการเพิ่มประสิทธิภาพข้าวคุณภาพแบบครบวงจร รวมทั้งการปรับปรุงดินเพื่อเพิ่มความอุดมสมบูรณ์ดิน ระหว่างวันที่ 16 – 17 มิถุนายน 2568 ณ ศูนย์เรียนรู้ลดโลกร้อน นาแปลงใหญ่ เกษตรสมัยใหม่ ใสใจสิ่งแวดล้อม จังหวัดสุพรรณบุรี และวิสาหกิจชุมชนกลุ่มผู้ผลิตเมล็ดพันธุ์ข้าวตำบลนางลิ้อ-ท่าชัย รวมทั้งแปลงเมล็ดพันธุ์ข้าวของศูนย์เมล็ดพันธุ์ข้าวชัยนาท รายละเอียดดังหัวข้อที่ 5.1.6 แผนการพัฒนาและส่งเสริมการเกษตร หน้าที่ 5-53

-



รูปที่ 2-28 ศึกษาดูงานการเพิ่มประสิทธิภาพข้าวคุณภาพแบบครบวงจร



ตารางที่ 2 ผลการปฏิบัติตามมาตรการป้องกัน และแก้ไขผลกระทบสิ่งแวดล้อม โครงการประสูตระบายน้ำท่าทางงาม จังหวัดพิษณุโลก ในปี พ.ศ. 2568 (ระยะดำเนินการ) (ต่อ)

มาตรการป้องกันและแก้ไขผลกระทบสิ่งแวดล้อม	รายละเอียดผลการปฏิบัติตามมาตรการ	ปัญหา และแนวทางแก้ไข
3.2 เกษตรกรรมและปศุสัตว์ (ต่อ)		
4) ฝึกอบรมการผลิตพืชตามระบบเกษตรที่เหมาะสม (GAP) เพื่อพัฒนาเป็นการทำเกษตรอินทรีย์ และเพิ่มมูลค่าผลผลิตทางการเกษตร	4) กรมชลประทานร่วมกับสำนักงานเกษตรจังหวัดพิษณุโลก ดำเนินการถ่ายทอดความรู้การผลิตพืชตามระบบเกษตรที่เหมาะสม (GAP) ในปี 2566 – 2567 โดยมีหัวข้อในการอบรม ได้แก่ ความรู้ในการผลิตพืชปลอดภัยตามมาตรฐาน GAP การปฏิบัติมาตรฐานการผลิตข้าว (GAP) แบบกลุ่ม และ ฝึกปฏิบัติการตรวจประเมินแปลงตามมาตรฐานการผลิตข้าว (GAP) การใช้แบบฟอร์มต่าง ๆ	-
5) ส่งเสริมให้เกษตรกรปลูกข้าวพันธุ์ดีชนิดไม่ไวแสงที่มีอายุสั้น 90 วัน เช่น พันธุ์ กข 49 และพันธุ์พิษณุโลก 2 รวมทั้งปลูกพืชไร่ และพืชผักที่ใช้น้ำน้อยเพื่อทดแทนการปลูกข้าวนาปรัง รวมทั้งพืชบำรุงดินเพื่อเพิ่มความอุดมสมบูรณ์ดิน และลดต้นทุนการใส่ปุ๋ย	5) ตั้งแต่ ปี 2565 – ปัจจุบัน กรมชลประทานร่วมกับสำนักงานเกษตรจังหวัดพิษณุโลก ส่งเสริมให้เกษตรกรในพื้นที่รับประโยชน์ของโครงการปลูกข้าวพันธุ์ดีชนิดไม่ไวแสงที่มีอายุสั้น 90 วัน ซึ่งเกษตรกรในพื้นที่นิยมปลูก คือ ข้าวหอมมะลิ 105, กข 79, พิษณุโลก 2, พิษณุโลก 80, กข 85 และ กข 49 รวมทั้ง ในปี 2568 มีการส่งเสริมให้ทำนาเปียกสลับแห้ง และการใช้ปุ๋ยตามค่าวิเคราะห์ดิน การใช้จุลินทรีย์เพื่อย่อยสลายฟางข้าว เพื่อลดต้นทุนการใส่ปุ๋ย	-
3.3 การใช้น้ำ		
1) ดำเนินการบริหารจัดการน้ำเพื่อนำไปใช้ประโยชน์ในด้านต่าง ๆ อย่างเหมาะสม	1) โครงการชลประทานพิษณุโลก มีการดำเนินการวางแผนจัดสรรน้ำ การส่งน้ำ การระบายน้ำ และการใช้น้ำเพื่อให้ได้ประโยชน์สูงสุด	-
2) จัดตั้งกลุ่มผู้ใช้น้ำให้มีส่วนร่วมในการบริหารจัดการใช้น้ำ เพื่อควบคุมการจัดสรรน้ำให้แก่กิจกรรมการใช้น้ำต่าง ๆ ให้เป็นไปตามแผนการจัดสรรน้ำที่ได้กำหนดไว้	2) โครงการชลประทานพิษณุโลก ดำเนินการจัดตั้งกลุ่มผู้ใช้น้ำเรียบร้อยแล้วในปี 2567 ซึ่งหลังจากการจัดตั้งกลุ่มผู้ใช้น้ำ จะมีประชุมการระดมความคิดเห็น รับฟังข้อเสนอ ปัญหาอุปสรรคในพื้นที่ ทั้งฤดูฝนและฤดูแล้ง เพื่อวางแผนในการบริหารจัดการน้ำให้มีประสิทธิภาพสูงสุด และสอดคล้องกับปริมาณน้ำต้นทุนและความต้องการใช้น้ำ โดยในปี 2568 มีการจัดประชุม	-



ตารางที่ 2 ผลการปฏิบัติตามมาตรการป้องกัน และแก้ไขผลกระทบสิ่งแวดล้อม โครงการประจักษ์น่านน้ำท่าทางงาม จังหวัดพิษณุโลก ในปี พ.ศ. 2567 (ระยะดำเนินการ) (ต่อ)

มาตรการป้องกันและแก้ไขผลกระทบสิ่งแวดล้อม	รายละเอียดผลการปฏิบัติตามมาตรการ	ปัญหา และแนวทางแก้ไข
3.3 การใช้น้ำ (ต่อ)		
3) สำรวจปริมาณความต้องการใช้น้ำของกิจกรรมต่าง ๆ ในพื้นที่โครงการตลอดเวลา	ทั้งหมด 6 ครั้ง เพื่อร่วมกันมีส่วนร่วมในการบริหารจัดการน้ำทั้งฤดูฝนและฤดูแล้งให้มีประสิทธิภาพ รายละเอียดดังหัวข้อที่ 5.1.1 แผนการบริหารการใช้น้ำและองค์กรกลุ่มผู้ใช้น้ำ หน้าที่ 5-3 3) โครงการชลประทานพิษณุโลก มีการประชุมร่วมกับกลุ่มผู้ใช้น้ำ ปตร.ท่าทางงาม เมื่อวันที่ 11 ธันวาคม 2568 เพื่อวางแผนการจัดสรรน้ำเพาะปลูกฤดูแล้งปี 2568/69 และรับฟังข้อเสนอ ปัญหาอุปสรรค ความต้องการน้ำในพื้นที่ เพื่อนำมาวางแผนการจัดสรรน้ำให้มีประสิทธิภาพสูงสุด	-
3.4 การบริหารการใช้น้ำ		
1) จัดตั้งองค์กรการบริหารโครงการ เพื่อวางแผนบริหารจัดการจัดสรรน้ำให้เหมาะสมกับความต้องการใช้น้ำเพื่อกิจกรรมต่างๆ	1) โครงการชลประทานพิษณุโลก มีการจัดตั้งกลุ่มผู้ใช้น้ำ ปตร.ท่าทางงาม และประชุมร่วมกับกลุ่มผู้ใช้น้ำทุก ๆ ปี เพื่อรับฟังข้อเสนอ ปัญหาอุปสรรค ความต้องการน้ำในพื้นที่ เพื่อนำมาวางแผนการจัดสรรน้ำให้มีประสิทธิภาพสูงสุด	-
2) กลุ่มผู้ใช้น้ำกำหนดหลักเกณฑ์การปฏิบัติตามข้อกำหนดของกลุ่มผู้ใช้น้ำ เพื่อให้มีประสิทธิภาพในการบริหารจัดการจัดสรรน้ำ การแบ่งปันน้ำ เพื่อให้การใช้น้ำเกิดประโยชน์ต่อราษฎร	2) ในการจัดตั้งกลุ่มผู้ใช้น้ำชลประทาน ประเภทกลุ่มพื้นฐาน จะมีการกำหนดข้อบังคับกลุ่มผู้ใช้น้ำ เพื่อเป็นระเบียบให้แก่สมาชิกผู้ใช้น้ำได้ปฏิบัติตาม	-
3.5 การระบายน้ำและการบรรเทาน้ำท่วม		
1) จัดให้มีแผนการบำรุงดูแลรักษาประตูระบายน้ำให้อยู่ในสภาพดี ไม่ชำรุดเสียหาย ทดสอบการเปิดปิดบานระบายอยู่สม่ำเสมอ เพื่อประโยชน์ในการใช้งานได้ทันท่วงที	1) นายวิฑูร เกิดอินทร์ หัวหน้าฝ่ายจัดสรรน้ำและปรับปรุงระบบชลประทาน 1 โครงการชลประทานพิษณุโลก รับผิดชอบในการดูแลและบำรุงรักษาประตูระบายน้ำท่าทางงาม มีการลงพื้นที่ติดตามตรวจสอบประตูระบายน้ำให้มีสภาพพร้อมใช้งานอยู่เสมอ	-



ตารางที่ 2 ผลการปฏิบัติตามมาตรการป้องกัน และแก้ไขผลกระทบสิ่งแวดล้อม โครงการประสูติระบายน้ำท่านางงาม จังหวัดพิษณุโลก ในปี พ.ศ. 2567 (ระยะดำเนินการ) (ต่อ)

มาตรการป้องกันและแก้ไขผลกระทบสิ่งแวดล้อม	รายละเอียดผลการปฏิบัติตามมาตรการ	ปัญหา และแนวทางแก้ไข
3.5 การระบายน้ำและการบรรเทาน้ำท่วม (ต่อ)		



รูปที่ 2-29 การลงพื้นที่ติดตามตรวจสอบประสูติระบายน้ำท่านางงาม



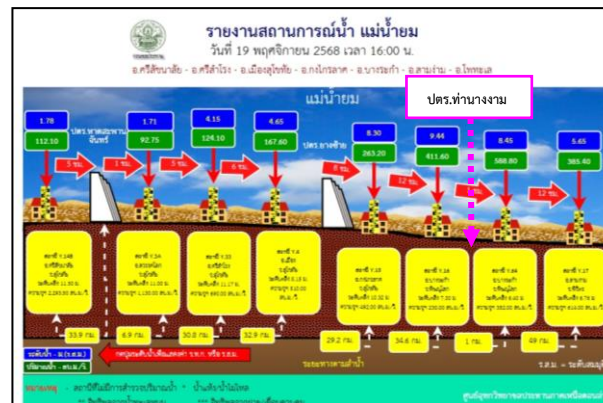
ตารางที่ 2 ผลการปฏิบัติตามมาตรการป้องกัน และแก้ไขผลกระทบสิ่งแวดล้อม โครงการประตุน้ำท่าทางงาม จังหวัดพิษณุโลก ในปี พ.ศ. 2568 (ระยะดำเนินการ) (ต่อ)

มาตรการป้องกันและแก้ไขผลกระทบสิ่งแวดล้อม	รายละเอียดผลการปฏิบัติตามมาตรการ	ปัญหา และแนวทางแก้ไข
--	----------------------------------	----------------------

3.5 การระบายน้ำและการบรรเทาน้ำท่วม (ต่อ)

2) กำหนดให้มีแผนการควบคุมการเปิดปิดบานประตูระบายน้ำในแต่ละช่วงฤดูกาลโดยเฉพาะในช่วงฤดูน้ำหลากในรูปแบบของการประเมินสถานการณ์ล่วงหน้ารายวัน หรือรายสัปดาห์ เพื่อเพิ่มประสิทธิภาพในการบริหารจัดการประตูระบายน้ำ

2) โครงการชลประทานพิษณุโลก รับผิดชอบในการควบคุมระดับการยกบานประตูระบายน้ำท่าทางงามให้สอดคล้องกับสถานการณ์น้ำในแม่น้ำยม ทั้งนี้ การประเมินสถานการณ์ในแม่น้ำยมจะใช้ข้อมูลปริมาณน้ำท่า และข้อมูลรายงานสถานการณ์น้ำรายวันแม่น้ำยม ตั้งแต่ อำเภอสรีสัชชาลัย จนถึง อำเภโพนทะเล ของศูนย์อุทกวิทยาชลประทานภาคเหนือตอนล่าง มาประกอบการพิจารณา ดังรูปที่ 2-30 ทั้งนี้ ในปี 2568 สำนักงานชลประทานที่ 3 ดำเนินการติดตั้งระบบควบคุมบานระบายทางไกลแล้ว เพื่อให้มีข้อมูลการระบายน้ำที่ชัดเจนมากขึ้น และในช่วงน้ำหลากในพื้นที่ที่ผ่านมา เมื่อเดือนกันยายน 2568 มีการยกบานประตูระบายน้ำท่าทางงามทุกช่องบานขึ้นพ้นระดับน้ำทั้งหมด เพื่อเพิ่มประสิทธิภาพในการระบายน้ำออกจากพื้นที่ให้รวดเร็วที่สุด



รูปที่ 2-30 รายงานสถานการณ์น้ำแม่น้ำยม

(ที่มา : <http://hydro-2.rid.go.th/>)



ตารางที่ 2 ผลการปฏิบัติตามมาตรการป้องกัน และแก้ไขผลกระทบสิ่งแวดล้อม โครงการประตุน้ำท่าทางงาม จังหวัดพิษณุโลก ในปี พ.ศ. 2568 (ระยะดำเนินการ) (ต่อ)

มาตรการป้องกันและแก้ไขผลกระทบสิ่งแวดล้อม	รายละเอียดผลการปฏิบัติตามมาตรการ	ปัญหา และแนวทางแก้ไข
3.6 การประมงและการเพาะเลี้ยงสัตว์น้ำ		
1) กรมชลประทานร่วมกับกรมประมงกำหนดเขตห้ามทำการประมงในบริเวณเหนือและท้ายประตุน้ำท่าทางงามในระยะทาง 1 กิโลเมตร โดยการปิดประกาศเขตห้ามทำการประมงในแนวเขตดังกล่าว สำหรับบริเวณหน้าทางขึ้นและทางออกของทางผ่านปลา ควรมีการก่อสร้างรั้วตาข่ายเหล็ก พร้อมทั้งประชาสัมพันธ์ให้ประชาชนในเขตพื้นที่ทราบ ตลอดจนเฝ้าระวังการทำประมงในพื้นที่ดังกล่าวด้วย	1) กรมชลประทานร่วมกับสำนักงานประมงจังหวัดพิษณุโลก ได้กำหนดเขตพื้นที่อนุรักษ์แหล่งเพาะพันธุ์สัตว์น้ำ ตามมติที่ประชุมประชาคมเมื่อวันที่ 26 มิถุนายน 2567 โดยห้ามมีการทำการประมงด้วยเครื่องมือทุกชนิด ในระยะเหนือประตุน้ำท่าทางงาม 500 เมตร และท้ายประตุน้ำท่าทางงาม 300 เมตร อีกทั้งได้ดำเนินการติดตั้งป้าย และปักธงแสดงสัญลักษณ์ ณ บริเวณประตุน้ำท่าทางงาม ดังรูปที่ 2-23 นอกจากนี้ยังมีการส่งเสริมความรู้เรื่องการอนุรักษ์ทรัพยากรประมง/การทำการประมง ตามพระราชกำหนดการประมง พ.ศ. 2558 และประชาสัมพันธ์ประกาศฤดูสัตว์น้ำจืดมีไข่ วางไข่ และเลี้ยงตัวอ่อน (ฤดูน้ำแดง)	-



รูปที่ 2-31 การส่งเสริมความรู้เรื่องการอนุรักษ์ทรัพยากรประมง และกฎหมายทางการประมง




ตารางที่ 2 ผลการปฏิบัติตามมาตรการป้องกัน และแก้ไขผลกระทบสิ่งแวดล้อม โครงการประตุนะบายน้ำท่านางงาม จังหวัดพิษณุโลก ในปี พ.ศ. 2568 (ระยะดำเนินการ) (ต่อ)

มาตรการป้องกันและแก้ไขผลกระทบสิ่งแวดล้อม	รายละเอียดผลการปฏิบัติตามมาตรการ	ปัญหา และแนวทางแก้ไข
3.6 การประมงและการเพาะเลี้ยงสัตว์น้ำ (ต่อ)		
2) ควบคุมกิจกรรมประมงที่ใช้เครื่องมือประมงประเภททำลายล้างตามพระราชบัญญัติของกรมประมงในแม่น้ำยม และคลองสาขา	2) กรมชลประทานร่วมกับศูนย์ป้องกันและปราบปรามประมงน้ำจืดพิษณุโลก ดำเนินการตามมาตรการป้องกันและแก้ไขผลกระทบสิ่งแวดล้อมด้านสิ่งมีชีวิตในน้ำ ดังหน้า 2-25	-
3) ปลอยพันธุ์ปลาท้องถิ่นที่มีคุณค่าทางเศรษฐกิจลงในลำน้ำแม่น้ำยม เพื่อเพิ่มผลผลิตปลา และห้ามปลอยพันธุ์ปลาต่างถิ่น (Alien species) ลงในแม่น้ำยม	3) กรมชลประทานร่วมกับศูนย์วิจัยและพัฒนาประมงน้ำจืดพิษณุโลก ดำเนินการตามมาตรการป้องกันและแก้ไขผลกระทบสิ่งแวดล้อมด้านสิ่งมีชีวิตในน้ำ ดังหน้า 2-25	-
3.7 การใช้ประโยชน์ที่ดิน		
1) กรมชลประทานจะต้องมีการบำรุงรักษาสภาพตัวประตุนะบายน้ำให้อยู่ในลักษณะที่สมบูรณ์ และบริหารจัดการให้สอดคล้องกับความต้องการน้ำในการเพาะปลูก	1) ฝ่ายส่งน้ำและบำรุงรักษาที่ 1 โครงการชลประทานพิษณุโลก รับผิดชอบในการดูแลและบำรุงรักษาประตุนะบายน้ำท่านางงาม ให้มีสภาพพร้อมใช้งานอยู่เสมอ ตามตามมาตรการป้องกันและแก้ไขผลกระทบสิ่งแวดล้อมด้านการระบายน้ำและการบรรเทาน้ำท่วม ดังหน้า 2-31 รวมถึงควบคุมดูแลการส่งน้ำให้แก่เกษตรกรในพื้นที่ตามช่วงฤดูกาลเพาะปลูก ตามที่ได้มีการประชุมร่วมกับกลุ่มผู้ใช้น้ำ	-
2) กรมพัฒนาที่ดินดำเนินการส่งเสริมและให้ความรู้แก่เกษตรกรในการปรับปรุงบำรุงดินให้เหมาะสม และการอนุรักษ์ดินให้มีการใช้ที่ดินได้อย่างมีประสิทธิภาพและยั่งยืน	2) กรมชลประทานร่วมกับสำนักงานเกษตรจังหวัดพิษณุโลก ดำเนินการจัดกิจกรรมนำเกษตรกรไปศึกษาดูงานการปรับปรุงบำรุงดินเพื่อเพิ่มความสมบูรณ์ดิน ณ ศูนย์เรียนรู้ลดโลกร้อน นาแปลงใหญ่ เกษตรสมัยใหม่ ใสใจสิ่งแวดล้อม หมู่ที่ 11 บ้านท่าเตียน ตำบลเดิมบาง อำเภอดเดิมบางนางบวช จังหวัดสุพรรณบุรี และดำเนินการถ่ายทอดองค์ความรู้การใช้จุลินทรีย์ย่อยสลายฟางข้าว ซึ่งนอกจากจะแก้ปัญหาฝุ่น PM 2.5 จากภาคการเกษตร ยังสามารถเพิ่มอินทรีย์วัตถุในดิน ทำให้ดินมีความอุดมสมบูรณ์มากขึ้น	-



ตารางที่ 2 ผลการปฏิบัติตามมาตรการป้องกัน และแก้ไขผลกระทบสิ่งแวดล้อม โครงการประจวบชัยนาทน่านงาน จังหวัดพิษณุโลก ในปี พ.ศ. 2568 (ระยะดำเนินการ) (ต่อ)

มาตรการป้องกันและแก้ไขผลกระทบสิ่งแวดล้อม	รายละเอียดผลการปฏิบัติตามมาตรการ	ปัญหา และแนวทางแก้ไข
3.8 การใช้ประโยชน์จากป่า		
ไม่มีมาตรการป้องกันและแก้ไขผลกระทบสิ่งแวดล้อม	ไม่มีมาตรการป้องกันและแก้ไขผลกระทบสิ่งแวดล้อม	
3.9 การใช้ประโยชน์ทรัพยากรธรณี		
ไม่มีมาตรการป้องกันและแก้ไขผลกระทบสิ่งแวดล้อม	ไม่มีมาตรการป้องกันและแก้ไขผลกระทบสิ่งแวดล้อม	
3.10 โรงงานอุตสาหกรรม		
ไม่มีมาตรการป้องกันและแก้ไขผลกระทบสิ่งแวดล้อม	ไม่มีมาตรการป้องกันและแก้ไขผลกระทบสิ่งแวดล้อม	
3.11 พลังงานและไฟฟ้า		
ไม่มีมาตรการป้องกันและแก้ไขผลกระทบสิ่งแวดล้อม	ไม่มีมาตรการป้องกันและแก้ไขผลกระทบสิ่งแวดล้อม	
3.12 การคมนาคมขนส่ง		
กรมชลประทานจะดำเนินการซ่อมแซมบำรุงรักษาเส้นทางที่ชำรุดเนื่องจากการก่อสร้างให้สามารถใช้งานได้ตามปกติ	สำนักงานก่อสร้างชลประทานขนาดกลางที่ 3 ดำเนินการซ่อมแซมบำรุงรักษาเส้นทางที่ชำรุดจากการก่อสร้างแล้วเสร็จเมื่อปี 2567 ปัจจุบันราษฎรสามารถใช้เส้นทางในการสัญจรได้ปกติ เพื่อให้ราษฎรสามารถใช้ถนนได้สะดวกและปลอดภัยมากขึ้น	-
		
รูปที่ 2-32 ถนนที่ใช้สัญจรผ่านโครงการ		



ตารางที่ 2 ผลการปฏิบัติตามมาตรการป้องกัน และแก้ไขผลกระทบสิ่งแวดล้อม โครงการประตุน้ำท่าทางงาม จังหวัดพิษณุโลก ในปี พ.ศ. 2568 (ระยะดำเนินการ) (ต่อ)

มาตรการป้องกันและแก้ไขผลกระทบสิ่งแวดล้อม	รายละเอียดผลการปฏิบัติตามมาตรการ	ปัญหา และแนวทางแก้ไข
3.13 การจัดการน้ำเสีย สิ่งปฏิกูล และขยะมูลฝอย		
1) ดูแลรักษาบ่อดักตะกอนและบ่อดักไขมันในพื้นที่อาคารสำนักงานโครงการ เพื่อให้รองรับน้ำเสียที่เกิดขึ้นได้อย่างมีประสิทธิภาพ	1) กรมชลประทานดำเนินการติดตั้งระบบบำบัดน้ำเสียแบบติดกับที่ (On-site Treatment) เพื่อให้รองรับน้ำเสียที่เกิดขึ้นจากห้องน้ำ พร้อมทั้งจัดให้มีเจ้าหน้าที่ดูแลบำรุงรักษาอย่างสม่ำเสมอ	-



รูปที่ 2-33 ระบบบำบัดชนิด On-site Treatment



ตารางที่ 2 ผลการปฏิบัติตามมาตรการป้องกัน และแก้ไขผลกระทบสิ่งแวดล้อม โครงการประตุน้ำท่าทางงาม จังหวัดพิษณุโลก ในปี พ.ศ. 2568 (ระยะดำเนินการ) (ต่อ)

มาตรการป้องกันและแก้ไขผลกระทบสิ่งแวดล้อม	รายละเอียดผลการปฏิบัติตามมาตรการ	ปัญหา และแนวทางแก้ไข
3.13 การจัดการน้ำเสีย สิ่งปฏิกูล และขยะมูลฝอย (ต่อ)		
2) ดูแลรักษาห้องส้วม ห้องน้ำให้ถูกสุขลักษณะในที่อาคารสำนักงาน พร้อมจัดเตรียมภาชนะรองรับมูลฝอยที่มีฝาปิดอย่างมิดชิด (ถังขนาด 200 ลิตร) และจัดเก็บขยะให้หมดแบบวันต่อวัน โดยประสานงานให้องค์การบริหารส่วนตำบลท่าทางงามเข้ามาจัดเก็บและนำไปกำจัดต่อไป	2) โครงการชลประทานพิษณุโลก จัดให้มีเจ้าหน้าที่ดูแลรักษาความสะอาดห้องน้ำให้ถูกสุขลักษณะเสมอ และมีการจัดเตรียมถังขยะขนาด 240 ลิตรแบบมีฝาปิด ในบริเวณโดยรอบพื้นที่อาคารสำนักงาน ซึ่งเจ้าหน้าที่ประจำโครงการจะรวบรวมขยะนำไปทิ้งบริเวณจุดทิ้งขยะขององค์การบริหารส่วนตำบลท่าทางงามต่อไป	
		
รูปที่ 2-34 ภาชนะรองรับมูลฝอย		
3.14 การจัดการลุ่มน้ำ		
1) ต้องบริหารจัดการน้ำ โดยคำนึงถึงการระบายน้ำเพื่อรักษาระบบนิเวศท้ายน้ำ และการส่งน้ำให้แก่พื้นที่รับประโยชน์ให้สอดคล้องกับความต้องการใช้น้ำเพื่อกิจกรรมต่างๆ ในทุกช่วงฤดูกาล	1) โครงการชลประทานพิษณุโลก รับผิดชอบในการควบคุมการระบายบานประตุน้ำท่าทางงามระบายลงสู่ท้ายน้ำ เพื่อรักษาสภาพลุ่มน้ำและระบบนิเวศ รวมถึงเพื่อการชลประทาน ทั้งนี้ ปัจจุบันได้มีการติดตั้งระบบควบคุมบานระยะไกล ซึ่งสามารถควบคุมประตุน้ำท่าทางงามได้แบบเรียลไทม์ เพื่อให้การบริหารจัดการน้ำมีประสิทธิภาพมากขึ้น	-



ตารางที่ 2 ผลการปฏิบัติตามมาตรการป้องกัน และแก้ไขผลกระทบสิ่งแวดล้อม โครงการประตุน้ำท่าทางงาม จังหวัดพิษณุโลก ในปี พ.ศ. 2568 (ระยะดำเนินการ) (ต่อ)

มาตรการป้องกันและแก้ไขผลกระทบสิ่งแวดล้อม	รายละเอียดผลการปฏิบัติตามมาตรการ	ปัญหา และแนวทางแก้ไข
3.14 การจัดการลุ่มน้ำ (ต่อ)		
2) ประสานกรมส่งเสริมการเกษตรในการแนะนำให้เกษตรกรปลูกพืชให้เหมาะสมกับปริมาณน้ำที่ได้รับ เพื่อเป็นการใช้ประโยชน์พื้นที่ได้อย่างเต็มศักยภาพ	2) กรมชลประทานร่วมกับสำนักงานเกษตรจังหวัดพิษณุโลก ในการส่งเสริมการปลูกข้าว ในพื้นที่รับประโยชน์ เนื่องจากเป็นความต้องการของเกษตรกร และเป็นพืชที่เหมาะสมกับสภาพภูมิประเทศ อีกทั้งยังเป็นพืชเศรษฐกิจของจังหวัดพิษณุโลก	-
3) ปฏิบัติตามหลักอนุรักษ์ดินและน้ำ	3) กรมชลประทานร่วมกับสำนักงานเกษตรจังหวัดพิษณุโลก ดำเนินการแผนพัฒนาและส่งเสริมการเกษตร ถ่ายทอดความรู้ และจัดทำแปลงเรียนรู้การปลูกข้าวโดยใช้ปุ๋ยตามค่าวิเคราะห์ดิน เพื่อลดปริมาณปุ๋ยเคมีใช้ ซึ่งจะทำให้ดินมีความอุดมสมบูรณ์ขึ้น มีโครงสร้างที่ดีขึ้น และเพิ่มความสามารถในการอุ้มน้ำ	
3.15 การใช้ประโยชน์ของมนุษย์และปฏิสัมพันธ์กับนิเวศของพื้นที่		
ไม่มีมาตรการป้องกันและแก้ไขผลกระทบสิ่งแวดล้อม	ไม่มีมาตรการป้องกันและแก้ไขผลกระทบสิ่งแวดล้อม	
4. คุณค่าต่อคุณภาพชีวิต		
4.1 เศรษฐกิจและสังคม		
1) โครงการจัดเตรียมผู้ประสานงานกับผู้นำชุมชน เพื่อประชาสัมพันธ์โครงการ ให้เกิดการมีส่วนร่วมกับชุมชนในการแก้ไขปัญหาจากการดำเนินโครงการ	1) โครงการชลประทานพิษณุโลก ดำเนินการจัดประชุมร่วมกับผู้นำชุมชน และเกษตรกรกลุ่มผู้ใช้น้ำในพื้นที่อยู่เสมอ โดยในปี 2568 มีการประชุมจำนวน 6 ครั้ง เพื่อร่วมกันให้ข้อเสนอแนะ ข้อห่วงกังวล ปัญหาอุปสรรคในพื้นที่ รวมถึงเพื่อสร้างกระบวนการมีส่วนร่วมในการวางแผนการบริหารจัดการน้ำ ดังรูปที่ 2-26 รายละเอียดดังหัวข้อที่ 5.1.1 แผนการบริหารการใช้น้ำและองค์กรกลุ่มผู้ใช้น้ำ หน้าที่ 5-3	-



ตารางที่ 2 ผลการปฏิบัติตามมาตรการป้องกัน และแก้ไขผลกระทบสิ่งแวดล้อม โครงการประตุน้ำท่าทางงาม จังหวัดพิษณุโลก ในปี พ.ศ. 2568 (ระยะดำเนินการ) (ต่อ)

มาตรการป้องกันและแก้ไขผลกระทบสิ่งแวดล้อม	รายละเอียดผลการปฏิบัติตามมาตรการ	ปัญหา และแนวทางแก้ไข
4.1 เศรษฐกิจและสังคม (ต่อ)		
<p>2) ส่งเสริมให้ราษฎรมีส่วนร่วมในการบริหารการใช้น้ำ โครงการ โดยจัดตั้งกลุ่มผู้ใช้น้ำ เพื่อให้การจัดสรรน้ำสอดคล้องกับความต้องการใช้น้ำของพื้นที่</p> <p>3) สนับสนุนการประกอบอาชีพเสริมในช่วงฤดูแล้ง เช่น การปลูกพืชระยะสั้นที่เหมาะสมกับตลาดเพื่อเป็นการเสริมรายได้แก่ประชาชนในพื้นที่และลดการโยกย้ายแรงงานเข้าสู่ในเมือง</p>	<p>2) โครงการชลประทานพิษณุโลก ดำเนินการจัดตั้งกลุ่มผู้ใช้น้ำปตร. ทางางงาม ประเภทกลุ่มพื้นฐาน เมื่อวันที่ 19 กรกฎาคม 2567 และมีการแต่งตั้งคณะกรรมการบริการด้านต่าง ๆ เรียบร้อยแล้ว รวมทั้งสิ้น 20 ราย</p> <p>3) เนื่องจากในพื้นที่รับประโยชน์ของโครงการเป็นพื้นที่ลุ่มต่ำ เกษตรกรส่วนใหญ่ปลูกข้าวเป็นหลัก ซึ่งจะทำนาจำนวน 2 ครั้ง/ปี คือ นาปรัง และนาปี ดังนั้น กรมชลประทานจึงร่วมกับสำนักงานเกษตรจังหวัดพิษณุโลก ดำเนินการส่งเสริมการเพาะปลูกข้าวให้มีคุณภาพ ประสิทธิภาพ และลดต้นทุนการใส่ปุ๋ย ซึ่งจะก่อให้เกิดรายได้ที่เพิ่มขึ้น และมีคุณภาพชีวิตที่ดี</p>	
4.2 สุขภาพอนามัยและการบริการสาธารณสุข		
4.2.1 การศึกษาสิ่งคุกคามทางเคมี		
<p>กรมชลประทานประสานกับหน่วยงานที่เกี่ยวข้อง เช่น สำนักงานสาธารณสุขจังหวัดพิษณุโลก จัดอบรมให้ความรู้ด้านอันตรายจากการใช้ การได้รับ และการสัมผัสสารเคมีกำจัดศัตรูพืช ตลอดจนวิธีป้องกัน การปฐมพยาบาล การจัดเก็บ และใช้งานสารเคมีอย่างปลอดภัย</p>	<p>กรมชลประทานร่วมกับสำนักงานสาธารณสุขจังหวัดพิษณุโลก ดำเนินการแผนการเฝ้าระวังความเสี่ยงจากการสัมผัสสารเคมี โดยในปี 2568 ดำเนินการให้ความรู้การใช้สารเคมีในการเกษตรแก่ประชาชนในพื้นที่ได้รับประโยชน์ และจัดทำคู่มือให้องค์ความรู้แก่ประชาชนทั่วไป รายละเอียดดังหัวข้อที่ 5.2.8 แผนการเฝ้าระวังความเสี่ยงจากการสัมผัสสารเคมี หน้าที่ 5-232</p>	-



ตารางที่ 2 ผลการปฏิบัติตามมาตรการป้องกัน และแก้ไขผลกระทบสิ่งแวดล้อม โครงการประตุน้ำท่าทางน้ำทางงาน จังหวัดพิษณุโลก ในปี พ.ศ. 2568 (ระยะดำเนินการ) (ต่อ)

มาตรการป้องกันและแก้ไขผลกระทบสิ่งแวดล้อม	รายละเอียดผลการปฏิบัติตามมาตรการ	ปัญหา และแนวทางแก้ไข
4.2.1 การศึกษาสิ่งคุกคามทางเคมี (ต่อ)		



รูปที่ 2-35 การให้ความรู้การใช้สารเคมีในการเกษตรแก่ประชาชน



รูปที่ 2-36 คู่มือเกษตรกรสารเคมีทางการเกษตร



ตารางที่ 2 ผลการปฏิบัติตามมาตรการป้องกัน และแก้ไขผลกระทบสิ่งแวดล้อม โครงการประตุน้ำท่าทางน้ำท่าทางงาน จังหวัดพิษณุโลก ในปี พ.ศ. 2568 (ระยะดำเนินการ) (ต่อ)

มาตรการป้องกันและแก้ไขผลกระทบสิ่งแวดล้อม	รายละเอียดผลการปฏิบัติตามมาตรการ	ปัญหา และแนวทางแก้ไข
4.2.2 การศึกษาสิ่งคุกคามทางชีวภาพ		
<p>กรมชลประทานประสานกับหน่วยงานที่เกี่ยวข้อง เช่น สำนักงานสาธารณสุขจังหวัดพิษณุโลก ดำเนินการดังนี้</p> <p>1) จัดอบรม ให้ความรู้ด้านการจัดสภาพแวดล้อมที่อยู่อาศัยให้ถูกสุขลักษณะและรณรงค์ให้มีการขับถ่ายลงในส้วม และกำจัดขยะและสิ่งปฏิกูลให้ถูกต้องตามหลักสุขาภิบาล</p>	<p>1) กรมชลประทานร่วมกับสำนักงานสาธารณสุขจังหวัดพิษณุโลก โดยในปี 2568 ดำเนินการการจัดกิจกรรมให้องค์ความรู้แกนนำชุมชน เรื่อง การคัดแยกขยะในชุมชน และการพัฒนาส้วมสาธารณะ มาตรฐาน HAS รวมถึงเรื่องการจัดการสัตว์และแมลงนำโรคในชุมชน รายละเอียดดังหัวข้อที่ 5.1.4 แผนป้องกันและติดตามการเฝ้าระวังด้านอนามัยสิ่งแวดล้อม หน้าที 5-36</p> <div data-bbox="913 635 1258 900" data-label="Image"></div> <div data-bbox="1267 635 1612 900" data-label="Image"></div> <p>รูปที่ 2-37 ถ่ายทอดองค์ความรู้แกนนำชุมชน เรื่องการจัดการคัดแยกขยะในชุมชน</p> <div data-bbox="931 1034 1276 1279" data-label="Image"></div> <div data-bbox="1285 1034 1635 1279" data-label="Image"></div> <p>รูปที่ 2-38 ถ่ายทอดองค์ความรู้แกนนำชุมชน เรื่องการพัฒนาส้วมสาธารณะมาตรฐาน HAS</p>	-



ตารางที่ 2 ผลการปฏิบัติตามมาตรการป้องกัน และแก้ไขผลกระทบสิ่งแวดล้อม โครงการประตุน้ำท่าทางงาน จังหวัดพิษณุโลก ในปี พ.ศ. 2568 (ระยะดำเนินการ) (ต่อ)

มาตรการป้องกันและแก้ไขผลกระทบสิ่งแวดล้อม	รายละเอียดผลการปฏิบัติตามมาตรการ	ปัญหา และแนวทางแก้ไข
--	----------------------------------	----------------------

4.2.2 การศึกษาสิ่งคุกคามทางชีวภาพ (ต่อ)

2) จัดอบรมและให้ความรู้ด้านพฤติกรรมเสี่ยงที่เป็นสาเหตุให้เกิดการแพร่กระจายและการติดเชื้อโรค	2) กรมชลประทานร่วมกับสำนักงานสาธารณสุขจังหวัดพิษณุโลก ดำเนินการให้องค์ความรู้เรื่องป้องกันและติดตามการเฝ้าระวังโรคติดต่อที่มีน้ำและอาหารเป็นสื่อ เกี่ยวกับลักษณะอาหารที่ก่อให้เกิดโรคอาหารเป็นพิษ รายละเอียดตั้งหัวข้อที่ 5.1.2 แผนการป้องกันและติดตามการเฝ้าระวังโรคติดต่อที่มีน้ำและอาหารเป็นสื่อ หน้าที่ 5-22	-
---	--	---



รูปที่ 2-39 ถ่ายทอดองค์ความรู้เรื่องป้องกันและติดตามการเฝ้าระวังโรคติดต่อที่มีน้ำและอาหารเป็นสื่อ



ตารางที่ 2 ผลการปฏิบัติตามมาตรการป้องกัน และแก้ไขผลกระทบสิ่งแวดล้อม โครงการประตุน้ำท่าทางงาม จังหวัดพิษณุโลก ในปี พ.ศ. 2568 (ระยะดำเนินการ) (ต่อ)

มาตรการป้องกันและแก้ไขผลกระทบสิ่งแวดล้อม	รายละเอียดผลการปฏิบัติตามมาตรการ	ปัญหา และแนวทางแก้ไข
4.2.2 การศึกษาสิ่งแวดล้อมทางชีวภาพ (ต่อ)		
3) จัดทำแผนป้องกันและติดตามการแผ่รังสีโรคติดต่อที่มีน้ำและอาหารเป็นสื่อ	3) กรมชลประทานดำเนินการจัดสรรงบประมาณให้แก่สำนักงานสาธารณสุขจังหวัดพิษณุโลก และสำนักงานป้องกันควบคุมโรคที่ 2 ดำเนินการแผนป้องกันและติดตามการแผ่รังสีโรคติดต่อที่มีน้ำและอาหารเป็นสื่อ มาตั้งแต่ปี 2563	-
4) จัดทำแผนป้องกันและติดตามการแผ่รังสีพาหะและโรคติดต่ออื่นโดยแมลง	4) กรมชลประทานดำเนินการจัดสรรงบประมาณให้แก่สำนักงานป้องกันควบคุมโรคที่ 2 ดำเนินการแผนป้องกันและติดตามการแผ่รังสีพาหะและโรคติดต่ออื่นโดยแมลง มาตั้งแต่ปี 2563	-
4.2.3 การศึกษาสิ่งแวดล้อมทางสังคม		
กรมชลประทานประสานหน่วยงานที่เกี่ยวข้อง เช่น อบต. เทศบาลตำบล และสำนักงานสาธารณสุขจังหวัดพิษณุโลกในการจัดการสาธารณูปโภคและสาธารณูปการต่างๆ ให้เพียงพอและเหมาะสม	จากข้อมูลแผนพัฒนาท้องถิ่น พ.ศ. 2566 – 2570 ขององค์การบริหารส่วนตำบลท่าทางงาม พบว่า มีจำนวนครัวเรือนที่ใช้ไฟฟ้า และใช้น้ำประปา จำนวน 2,034 หลังคาเรือน คิดเป็นร้อยละ 100 จำนวนในด้านสาธารณสุขมีโรงพยาบาลส่งเสริมสุขภาพตำบลท่าทางงาม จำนวน 1 แห่ง คลินิกเอกชน 2 แห่ง ซึ่งพบว่ายังคงเพียงพอต่อประชาชนในพื้นที่	-
4.2.4 การศึกษาสิ่งแวดล้อมทางการเกษตร		
กรมชลประทานประสานให้โรงพยาบาลส่งเสริมสุขภาพตำบลในพื้นที่โครงการให้ความรู้และจัดอบรมเพื่อให้เกษตรกรทำงานด้วยท่าทางที่เหมาะสม ตลอดจนตรวจหาความผิดปกติจากการทำงาน	กรมชลประทานจะประสานทางสำนักงานเกษตรจังหวัดพิษณุโลก ในการเพิ่มหัวข้อการให้ความรู้เกี่ยวกับท่าทางที่เหมาะสมสำหรับการทำนา ให้แก่เกษตรกรในพื้นที่รับประโยชน์ ภายใต้แผนพัฒนาและส่งเสริมการเกษตร	-

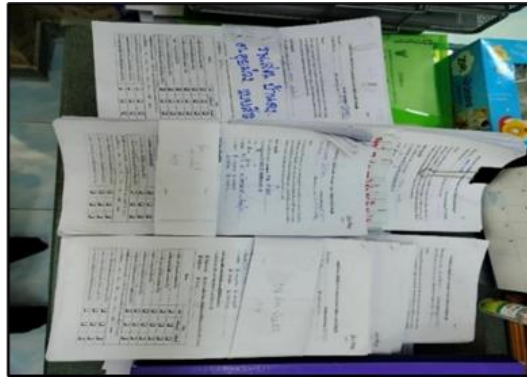


ตารางที่ 2 ผลการปฏิบัติตามมาตรการป้องกัน และแก้ไขผลกระทบสิ่งแวดล้อม โครงการประตุน้ำท่าทางน้ำทางงาม จังหวัดพิษณุโลก ในปี พ.ศ. 2568 (ระยะดำเนินการ) (ต่อ)

มาตรการป้องกันและแก้ไขผลกระทบสิ่งแวดล้อม	รายละเอียดผลการปฏิบัติตามมาตรการ	ปัญหา และแนวทางแก้ไข																		
4.2.5 การศึกษาสิ่งคุกคามทางสุขภาพจิต																				
1) กรมชลประทานร่วมกับหน่วยงานในท้องถิ่นและหน่วยงานที่เกี่ยวข้อง เช่น สำนักงานสาธารณสุขจังหวัดพิษณุโลก องค์การบริหารส่วนตำบล จัดทำแผนเพื่อรองรับการเพิ่มขึ้นของประชากรที่เกิดจากการเคลื่อนย้ายเข้ามาหาผลประโยชน์ในพื้นที่	1) จากการตรวจสอบจำนวนประชากรรายตำบลในพื้นที่รับประโยชน์ของโครงการ ตั้งแต่ปี 2567 -2568 ทางระบบสถิติประชากรทางการทะเบียนราษฎร (รายเดือน) สำนักบริหารการทะเบียน กรมการปกครอง พบว่า ประชากรทั้ง 5 ตำบลในพื้นที่รับประโยชน์มีประชากรในปี 2568 มีจำนวนลดลงจากปี 2567 ดังรูปที่ 2-39	-																		
<div data-bbox="913 635 1639 1098" data-label="Figure"> <table border="1"> <caption>จำนวนประชากรรายตำบล</caption> <thead> <tr> <th>ตำบล</th> <th>2567</th> <th>2568</th> </tr> </thead> <tbody> <tr> <td>ต.บางระกำ</td> <td>12,969</td> <td>12,869</td> </tr> <tr> <td>ต.ชุมแสงสงคราม</td> <td>7,613</td> <td>7,559</td> </tr> <tr> <td>ต.คูมั่ง</td> <td>7,022</td> <td>6,968</td> </tr> <tr> <td>ต.ท่าทางงาม</td> <td>5,739</td> <td>5,733</td> </tr> <tr> <td>ต.บึงกอก</td> <td>9,218</td> <td>9,166</td> </tr> </tbody> </table> </div>			ตำบล	2567	2568	ต.บางระกำ	12,969	12,869	ต.ชุมแสงสงคราม	7,613	7,559	ต.คูมั่ง	7,022	6,968	ต.ท่าทางงาม	5,739	5,733	ต.บึงกอก	9,218	9,166
ตำบล	2567	2568																		
ต.บางระกำ	12,969	12,869																		
ต.ชุมแสงสงคราม	7,613	7,559																		
ต.คูมั่ง	7,022	6,968																		
ต.ท่าทางงาม	5,739	5,733																		
ต.บึงกอก	9,218	9,166																		
2) กรมชลประทานร่วมกับหน่วยงานในท้องถิ่นและหน่วยงานที่เกี่ยวข้อง เช่น สำนักงานสาธารณสุขจังหวัดพิษณุโลก ตรวจคัดกรองและตรวจติดตามภาวะสุขภาพจิตของประชากรกลุ่มเสี่ยง โดยเฉพาะกลุ่มผู้สูงอายุ	2) กรมชลประทานร่วมกับสำนักงานสาธารณสุขจังหวัดพิษณุโลก สํารวจข้อมูลภาวะสุขภาพจิตของประชากรกลุ่มเสี่ยง ในอำเภอบางระกำ จำนวน 500 คน พบว่า ไม่เป็นโรคซึมเศร้า มากที่สุด ร้อยละ 98.80 รองลงมา คือ เป็นผู้มีความเสี่ยง/มีแนวโน้มที่จะเป็นโรคซึมเศร้า ร้อยละ 2.20 รู้สึกไม่ดีกับตัวเอง คิดว่าตัวเองล้มเหลวหรือรอบครัผิดหวัง ร้อยละ 97 ในส่วนของ	-																		



ตารางที่ 2 ผลการปฏิบัติตามมาตรการป้องกัน และแก้ไขผลกระทบสิ่งแวดล้อม โครงการประตุน้ำท่าทางงาน จังหวัดพิษณุโลก ในปี พ.ศ. 2568 (ระยะดำเนินการ) (ต่อ)

มาตรการป้องกันและแก้ไขผลกระทบสิ่งแวดล้อม	รายละเอียดผลการปฏิบัติตามมาตรการ	ปัญหา และแนวทางแก้ไข
4.2.5 การศึกษาสิ่งคุกคามทางสุขภาพจิต (ต่อ)		
	การแปรผลการประเมินการฆ่าตัวตาย พบว่า ไม่มีแนวโน้มฆ่าตัวตายในปัจจุบัน มากที่สุด ร้อยละ 99.40 รายละเอียดดังหัวข้อที่ 5.1.4 แผนป้องกันและติดตามการเฝ้าระวังด้านอนามัยสิ่งแวดล้อม หน้า 5-40	-
		
รูปที่ 2-41 การสำรวจข้อมูลภาวะสุขภาพจิตของประชากรกลุ่มเสี่ยง		
4.2.6 การศึกษาด้านสุขภาพอนามัยทั่ว ๆ ไปของประชากร		
กรมชลประทานประสานให้หน่วยงานที่เกี่ยวข้อง เช่น สำนักงานสาธารณสุขจังหวัดพิษณุโลก ดำเนินการดังนี้		-
1) จัดอบรม ให้ความรู้ในการจัดการสภาพแวดล้อมที่อยู่อาศัยให้ถูกสุขลักษณะ และรณรงค์ให้มีการขับถ่ายลงในส้วม และกำจัดขยะและสิ่งปฏิกูลให้ถูกต้องตามหลักสุขาภิบาล เพื่อลดการแพร่กระจายและโอกาสเสี่ยงในการเกิดโรค	1) กรมชลประทานร่วมกับ สำนักงานสาธารณสุขจังหวัดพิษณุโลก ดำเนินการตามมาตรการป้องกันและแก้ไขผลกระทบสิ่งแวดล้อมด้านการศึกษา สิ่งคุกคามทางชีวภาพ ดังหน้า 2-42	



ตารางที่ 2 ผลการปฏิบัติตามมาตรการป้องกัน และแก้ไขผลกระทบสิ่งแวดล้อม โครงการประตุน้ำท่าทางงาม จังหวัดพิษณุโลก ในปี พ.ศ. 2568 (ระยะดำเนินการ) (ต่อ)

มาตรการป้องกันและแก้ไขผลกระทบสิ่งแวดล้อม	รายละเอียดผลการปฏิบัติตามมาตรการ	ปัญหา และแนวทางแก้ไข
4.2.6 การศึกษาด้านสุขภาพอนามัยทั่ว ๆ ไปของประชากร (ต่อ)		
2) จัดอบรมและรณรงค์ให้มีความสำคัญในการกำจัด แหล่งเพาะพันธุ์ของสัตว์และแมลงพาหะนำโรค	2) กรมชลประทานร่วมกับสำนักงานป้องกันควบคุมโรคที่ 2 จังหวัดพิษณุโลก ดำเนินการสำรวจทางด้านกีฏวิทยา ซึ่งภายหลังทราบผลการสำรวจมีการแจ้ง มาตรการควบคุมโรคให้แก่ ศตม/รพ.สต./อสม. หมั่นตรวจสอบลูกน้ำยุงใน พื้นที่ทั้งแหล่งน้ำธรรมชาติ และภาชนะขังน้ำตามบ้านเรือน หากพบให้ ปล่อยปลากินลูกน้ำ เช่น ปลาหางนกยูง ปลาแกมบูเซีย ในแหล่งน้ำ ธรรมชาติหรือใส่ทรายที่มีสารที่มีฟอส กำจัดลูกน้ำยุงในภาชนะที่ไม่ สามารถคว่ำทำลายได้ รายละเอียดดังหัวข้อที่ 5.1.3 แผนป้องกันและ ติดตามการเฝ้าระวังพาหะและโรคติดต่อฯ โดยแมลง หน้า 5-24	-
3) จัดอบรมและให้ความรู้ในเรื่องปัจจัยเสี่ยงและ แนวทางป้องกันการจมน้ำของประชาชน เช่น ติดป้ายคำเตือน และจัดอุปกรณ์ช่วยคนตกน้ำบริเวณแหล่งน้ำ	3) สำนักบริหารโครงการ กรมชลประทาน ดำเนินการติดตั้งป้ายคำเตือน ระวังจมน้ำ ที่ระบุวิธีการช่วยเหลือ และการปฐมพยาบาลคนจมน้ำ บริเวณ ประตุน้ำท่าทางงาม	-



รูปที่ 2-42 ป้ายคำเตือนระวังจมน้ำ



ตารางที่ 2 ผลการปฏิบัติตามมาตรการป้องกัน และแก้ไขผลกระทบสิ่งแวดล้อม โครงการประตุน้ำท่าทางงาน จังหวัดพิษณุโลก ในปี พ.ศ. 2568 (ระยะดำเนินการ) (ต่อ)

มาตรการป้องกันและแก้ไขผลกระทบสิ่งแวดล้อม	รายละเอียดผลการปฏิบัติตามมาตรการ	ปัญหา และแนวทางแก้ไข
--	----------------------------------	----------------------

4.2.6 การศึกษาด้านสุขภาพอนามัยทั่ว ๆ ไปของประชากร (ต่อ)

4) การเฝ้าระวังคุณภาพน้ำเพื่อการอุปโภคบริโภค เช่น การประปาส่วนภูมิภาคเผยแพร่และให้ความรู้ด้านการรักษาคุณภาพน้ำประปาให้สะอาดปลอดภัยสำหรับการบริโภคอยู่เสมอ ตลอดจนแนะนำในการเลือกและปรับปรุงคุณภาพน้ำดื่ม น้ำใช้ และวิธีการเก็บรักษาน้ำดื่ม น้ำใช้ให้ได้มาตรฐานตามที่กำหนด

4) สำนักบริหารโครงการ กรมชลประทาน ดำเนินการแจ้งผลการตรวจวัดและแนวทางการปรับปรุงคุณภาพน้ำเพื่อการอุปโภคบริโภค ของคุณภาพน้ำผิวดิน และคุณภาพน้ำใต้ดิน (ตัวอย่างจากระบบผลิตประปาบาดาล) ทั้ง 2 จุด ให้ทางหน่วยงานองค์กรปกครองส่วนท้องถิ่น และหน่วยงานสาธารณสุขในพื้นที่ รวมทั้งสิ้น 10 แห่ง ได้รับทราบ และแจ้งให้ประชาชนในพื้นที่รับทราบถึงผลการวิเคราะห์คุณภาพน้ำ และความเหมาะสมสำหรับการนำน้ำไปใช้ประโยชน์ในทางการเกษตร และการอุปโภคบริโภค

-



รูปที่ 2-43 หนังสือขอความอนุเคราะห์ประชาสัมพันธ์ข้อมูลคุณภาพน้ำ



ตารางที่ 2 ผลการปฏิบัติตามมาตรการป้องกัน และแก้ไขผลกระทบสิ่งแวดล้อม โครงการประตุน้ำท่าทางงาม จังหวัดพิษณุโลก ในปี พ.ศ. 2568 (ระยะดำเนินการ) (ต่อ)

มาตรการป้องกันและแก้ไขผลกระทบสิ่งแวดล้อม	รายละเอียดผลการปฏิบัติตามมาตรการ	ปัญหา และแนวทางแก้ไข
4.2.6 การศึกษาด้านสุขภาพอนามัยทั่ว ๆ ไปของประชากร (ต่อ)		



รูปที่ 2-44 อินโฟกราฟิกส์คุณภาพน้ำในตำบลท่าทางงาม

5) จัดทำแผนป้องกันและติดตามการเฝ้าระวังโรคติดต่อ
ที่มื่อน้ำและอาหารเป็นสื่อ

5) กรมชลประทานร่วมกับ สำนักงานสาธารณสุขจังหวัดพิษณุโลก และ
สำนักงานป้องกันควบคุมโรคที่ 2 ดำเนินการตามมาตรการป้องกันและแก้ไข
ผลกระทบสิ่งแวดล้อมด้านการศึกษาคูคัมทางชีวภาพ ดังหน้า 2-44



ตารางที่ 2 ผลการปฏิบัติตามมาตรการป้องกัน และแก้ไขผลกระทบสิ่งแวดล้อม โครงการประจักษ์น่านน้ำทางงาม จังหวัดพิษณุโลก ในปี พ.ศ. 2568 (ระยะดำเนินการ) (ต่อ)

มาตรการป้องกันและแก้ไขผลกระทบสิ่งแวดล้อม	รายละเอียดผลการปฏิบัติตามมาตรการ	ปัญหา และแนวทางแก้ไข
4.2.6 การศึกษาด้านสุขภาพอนามัยทั่ว ๆ ไปของประชากร (ต่อ)		
6) จัดทำแผนป้องกันและติดตามการเฝ้าระวังพาหะและโรคติดต่อโดยแมลง	6) กรมชลประทานร่วมกับ สำนักงานป้องกันควบคุมโรคที่ 2 ดำเนินการตาม มาตรการป้องกันและแก้ไขผลกระทบสิ่งแวดล้อมด้านการศึกษาลักษณะทางชีวภาพ ดังหน้า 2-44	-
4.2.7 การศึกษาด้านภาวะโภชนาการ		
1) กรมชลประทานประสานหน่วยงานที่เกี่ยวข้อง เช่น กรมประมง ให้ดำเนินงานที่เกี่ยวข้องกับการเพิ่มแหล่งอาหารโปรตีนแก่ชุมชน เช่น การปล่อยพันธุ์ปลา เป็นต้น	1) กรมชลประทานร่วมกับศูนย์วิจัยและพัฒนาประมงน้ำจืดพิษณุโลก โดยในปี 2568 ดำเนินการเพาะเลี้ยงสัตว์น้ำพื้นถิ่น ได้แก่ พันธุ์ปลาตะเพียนขาว และกึ่งก้ามกราม เพื่อปล่อยลงสู่แม่น้ำยม บึงระมาณ และบึงตะเครง และร่วมกับสำนักงานประมงจังหวัดพิษณุโลก ถ่ายทอดการเพาะพันธุ์สัตว์น้ำพื้นถิ่นแบบเคลื่อนที่ (Mobile Hatchery) เพื่อพัฒนาส่งเสริมการเพาะเลี้ยงสัตว์น้ำพื้นถิ่นเพื่อปล่อยคืนเพิ่มผลผลิตสู่แหล่งน้ำธรรมชาติ และบริหารจัดการทรัพยากรสัตว์น้ำพื้นถิ่น โดยการต่อยอดพัฒนาสู่อาชีพของครัวเรือนชุมชนให้เป็นแหล่งอาหารโปรตีนในชุมชนอย่างยั่งยืน จึงได้มีการอบรมการแปรรูปเพิ่มมูลค่าสัตว์น้ำพื้นถิ่น ได้แก่ เมนูไส้กรอกอีสานปลาและปลาเห็ด โดยวิทยากรจากอาจารย์มหาวิทยาลัยราชภัฏพิบูลสงคราม รายละเอียดดังหัวข้อที่ 5.1.5 แผนการพัฒนาและอนุรักษ์ทรัพยากรสัตว์น้ำและการประมง หน้า 5-45	-



ตารางที่ 2 ผลการปฏิบัติตามมาตรการป้องกัน และแก้ไขผลกระทบสิ่งแวดล้อม โครงการประตุน้ำท่าทางน้ำทางงาม จังหวัดพิษณุโลก ในปี พ.ศ. 2568 (ระยะดำเนินการ) (ต่อ)

มาตรการป้องกันและแก้ไขผลกระทบสิ่งแวดล้อม	รายละเอียดผลการปฏิบัติตามมาตรการ	ปัญหา และแนวทางแก้ไข
4.2.7 การศึกษาด้านภาวะโภชนาการ (ต่อ)		



รูปที่ 2-45 การแปรรูปเพิ่มมูลค่าสัตว์น้ำพื้นถิ่น

2) หน่วยงานด้านสุขภาพในพื้นที่ เช่น สำนักงานสาธารณสุขจังหวัดพิษณุโลกจัดทำโครงการส่งเสริมสุขภาพ การให้ความรู้ในการเลือกรับประทานอาหารและการออกกำลังกายเพื่อป้องกันและส่งเสริมด้านโภชนาการ

3) กรมชลประทานประสานหน่วยงานด้านสุขภาพ ได้แก่ สำนักงานสาธารณสุขจังหวัดพิษณุโลก จัดทำแผนงาน เฝ้าระวังด้านอนามัยสิ่งแวดล้อม

2) กรมชลประทานร่วมกับสำนักงานสาธารณสุขจังหวัดพิษณุโลก ดำเนินการให้ความรู้แก่ประชาชนด้านโรคอาหารเป็นพิษซึ่งเป็นโรคติดต่อทางอาหารและน้ำ เพื่อป้องกันการเกิดโรคให้กับประชาชนได้อย่างมีประสิทธิภาพ ดังรูปที่ 2-38 รายละเอียดดังหัวข้อที่ 5.1.2 แผนการป้องกันและติดตามการเฝ้าระวังโรคติดต่อที่มีน้ำและอาหารเป็นสื่อ หน้า 5-21

3) กรมชลประทานดำเนินการจัดสรรงบประมาณให้แก่ สำนักงานสาธารณสุขจังหวัดพิษณุโลก เพื่อดำเนินการแผนงานเฝ้าระวังด้านอนามัยสิ่งแวดล้อม ตั้งแต่ปี 2563



ตารางที่ 2 ผลการปฏิบัติตามมาตรการป้องกัน และแก้ไขผลกระทบสิ่งแวดล้อม โครงการประตุน้ำท่าทางงาม จังหวัดพิษณุโลก ในปี พ.ศ. 2568 (ระยะดำเนินการ) (ต่อ)

มาตรการป้องกันและแก้ไขผลกระทบสิ่งแวดล้อม	รายละเอียดผลการปฏิบัติตามมาตรการ	ปัญหา และแนวทางแก้ไข
4.2.8 การศึกษาด้านการบริการทางการแพทย์และสาธารณสุข		
กรมชลประทานประสานให้หน่วยงานด้านสุขภาพ เช่น สำนักงานสาธารณสุขจังหวัดพิษณุโลก ดำเนินการดังนี้		
1) จัดอบรม ให้ความรู้ในการจัดการสภาพแวดล้อมที่อยู่อาศัยให้ถูกสุขลักษณะ	1) กรมชลประทานร่วมกับ สำนักงานสาธารณสุขจังหวัดพิษณุโลก ดำเนินการตามมาตรการป้องกันและแก้ไขผลกระทบสิ่งแวดล้อมด้านการศึกษาสิ่งแวดล้อมทางชีวภาพ ดังหน้า 2-42	-
2) จัดอบรมและรณรงค์ให้มีความสำคัญในการกำจัดแหล่งเพาะพันธุ์ของสัตว์และแมลงพาหะนำโรค	2) กรมชลประทานร่วมกับสำนักงานป้องกันควบคุมโรคที่ 2 จังหวัดพิษณุโลก ดำเนินการตามมาตรการป้องกันและแก้ไขผลกระทบสิ่งแวดล้อมด้าน การศึกษาด้านสุขภาพอนามัยทั่ว ๆ ไปของประชากร ดังหน้า 2-47	-
3) จัดอบรมและให้ความรู้ด้านพฤติกรรมเสี่ยงที่เป็นสาเหตุให้เกิดการแพร่กระจายและการติดเชื้อก่อโรคแก่ประชาชนในพื้นที่โครงการ	3) กรมชลประทานร่วมกับ สำนักงานสาธารณสุขจังหวัดพิษณุโลก ดำเนินการตามมาตรการป้องกันและแก้ไขผลกระทบสิ่งแวดล้อมด้านการศึกษาสิ่งแวดล้อมทางชีวภาพ ดังหน้า 2-47	-
4) จัดอบรมและให้ความรู้ในเรื่องปัจจัยเสี่ยงและแนวทางป้องกันการจมน้ำของประชาชน เช่น ติดป้ายคำเตือน จัดอุปกรณ์ช่วยคนตกน้ำบริเวณแหล่งน้ำ เฝ้าระวังและแจ้งเตือนภัยในชุมชนกรณีที่มีคนตกน้ำหรือจมน้ำ	4) สำนักบริหารโครงการ กรมชลประทาน ดำเนินการตามมาตรการป้องกัน และแก้ไขผลกระทบสิ่งแวดล้อมด้านการศึกษาด้านสุขภาพอนามัยทั่ว ๆ ไปของประชากร ดังหน้า 2-47	
5) จัดทำแผนป้องกันและติดตามการเฝ้าระวังโรคติดต่อที่มีน้ำและอาหารเป็นสื่อ	5) กรมชลประทานร่วมกับ สำนักงานสาธารณสุขจังหวัดพิษณุโลก และ สำนักงานป้องกันควบคุมโรคที่ 2 ดำเนินการตามมาตรการป้องกันและแก้ไขผลกระทบสิ่งแวดล้อมด้านการศึกษาสิ่งแวดล้อมทางชีวภาพ ดังหน้า 2-44	
6) จัดทำแผนป้องกันและติดตามการเฝ้าระวังพาหะและโรคติดต่อมาโดยแมลง	6) กรมชลประทานร่วมกับ สำนักงานป้องกันควบคุมโรคที่ 2 ดำเนินการตาม มาตรการป้องกันและแก้ไขผลกระทบสิ่งแวดล้อมด้านการศึกษาสิ่งแวดล้อมทางชีวภาพ ดังหน้า 2-44	



ตารางที่ 2 ผลการปฏิบัติตามมาตรการป้องกัน และแก้ไขผลกระทบสิ่งแวดล้อม โครงการประตุน้ำท่งน้ำท่าทางงาม จังหวัดพิษณุโลก ในปี พ.ศ. 2568 (ระยะดำเนินการ) (ต่อ)

มาตรการป้องกันและแก้ไขผลกระทบสิ่งแวดล้อม	รายละเอียดผลการปฏิบัติตามมาตรการ	ปัญหา และแนวทางแก้ไข
4.2.9 การศึกษาด้านอนามัยสิ่งแวดล้อม		
1) กรมชลประทานประสานให้หน่วยงานด้านสุขภาพ เช่น สำนักงานสาธารณสุขจังหวัดพิษณุโลก ให้ความรู้แก่ประชาชนในการจัดการด้านอนามัยสิ่งแวดล้อมและที่พื้กอาศัย การกำจัดขยะ สิ่งปฏิกูล การใช้ส้วมที่ถูกสุขลักษณะ รวมถึงวิธีการปรับปรุงคุณภาพน้ำที่เหมาะสมก่อนนำไปอุปโภคบริโภค	1) กรมชลประทานร่วมกับ สำนักงานสาธารณสุขจังหวัดพิษณุโลก ดำเนินการตามมาตรการป้องกันและแก้ไขผลกระทบสิ่งแวดล้อม ด้านการศึกษาสิ่งคุกคามทางชีวภาพ ดังหน้า 2-42 และมาตรการป้องกันและแก้ไขผลกระทบสิ่งแวดล้อมด้านการศึกษาด้านสุขภาพอนามัยทั่ว ๆ ไป ดังหน้า 2-48	-
2) กรมชลประทานประสานหน่วยงานด้านสุขภาพ ได้แก่ สำนักงานสาธารณสุขจังหวัดพิษณุโลกจัดทำแผนงานเฝ้าระวังด้านอนามัยสิ่งแวดล้อม	2) กรมชลประทานร่วมกับ สำนักงานสาธารณสุขจังหวัดพิษณุโลก ดำเนินการตามมาตรการป้องกันและแก้ไขผลกระทบสิ่งแวดล้อม ด้านการศึกษาด้านภาวะโภชนาการ ดังหน้า 2-51	-
4.2.10 การศึกษาด้านประชากรศาสตร์		
1) กรมชลประทานร่วมกับหน่วยงานที่เกี่ยวข้องด้านสุขภาพ เช่น สำนักงานสาธารณสุขจังหวัดพิษณุโลก ให้ความรู้แก่ประชาชนด้านการจัดการอนามัยสิ่งแวดล้อมและที่พื้กอาศัยที่ถูกสุขลักษณะ การกำจัดขยะ สิ่งปฏิกูล และน้ำเสีย รวมถึงการส่งเสริมสุขภาพที่สอดคล้องกับช่วงวัยของประชาชน	1) กรมชลประทานร่วมกับ สำนักงานสาธารณสุขจังหวัดพิษณุโลก ดำเนินการตามมาตรการป้องกันและแก้ไขผลกระทบสิ่งแวดล้อม ด้านการศึกษาสิ่งคุกคามทางชีวภาพ ดังหน้า 2-42	-
2) หน่วยงานที่เกี่ยวข้องในพื้นที่ (อบต. เทศบาลตำบล) ต้องมีการวางแผนด้านสาธารณสุขปโภค เพื่อตอบสนองต่อการเปลี่ยนแปลงโครงสร้างประชากร	2) จากข้อมูลรายละเอียดผลการปฏิบัติตามมาตรการด้านการศึกษาสิ่งคุกคามทางสุขภาพจิต ดังหน้า 2-45 พบว่าจำนวนประชากรรายตำบลในพื้นที่รับประโยชน์ของโครงการ ทั้ง 5 ตำบลในพื้นที่รับประโยชน์มีประชากรในปี 2568 มีจำนวนลดลงจากปี 2567 จึงอาจยังไม่ส่งผลกระทบต่อด้านสาธารณสุขปโภค	-



ตารางที่ 2 ผลการปฏิบัติตามมาตรการป้องกัน และแก้ไขผลกระทบสิ่งแวดล้อม โครงการประตุน้ำท่าทางงาม จังหวัดพิษณุโลก ในปี พ.ศ. 2568 (ระยะดำเนินการ) (ต่อ)

มาตรการป้องกันและแก้ไขผลกระทบสิ่งแวดล้อม	รายละเอียดผลการปฏิบัติตามมาตรการ	ปัญหา และแนวทางแก้ไข
4.3 การท่องเที่ยว กีฬา แหล่งนันทนาการ และสุนทรียภาพ (ต่อ)		
ดูแลและบำรุงรักษาอาคาร สิ่งก่อสร้าง และสภาพภูมิทัศน์ บริเวณห้วงงานและอาคารประกอบให้มีสภาพดีอยู่เสมอ	โครงการชลประทานพิษณุโลกดำเนินการจัดให้มีเจ้าหน้าที่ดูแลพื้นที่โดยรอบบริเวณห้วงงาน ให้มีความสวยงาม สะอาด และเป็นระเบียบเรียบร้อยอยู่เสมอ	
 		
รูปที่ 2-46 สภาพภูมิทัศน์บริเวณห้วงงาน		
4.4 แหล่งโบราณสถาน แหล่งโบราณคดีและประวัติศาสตร์		
ไม่มีมาตรการป้องกันและแก้ไขผลกระทบสิ่งแวดล้อม	ไม่มีมาตรการป้องกันและแก้ไขผลกระทบสิ่งแวดล้อม	
4.5 การขุดเซยที่ดินและทรัพยากร		
ไม่มีมาตรการป้องกันและแก้ไขผลกระทบสิ่งแวดล้อม	ไม่มีมาตรการป้องกันและแก้ไขผลกระทบสิ่งแวดล้อม	